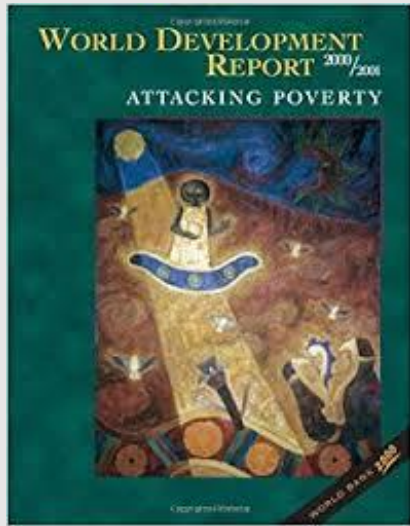


ภาพรวมของปัญหาความเหลื่อมล้ำ นโยบายและแนวทางแก้ปัญหาของประเทศไทย

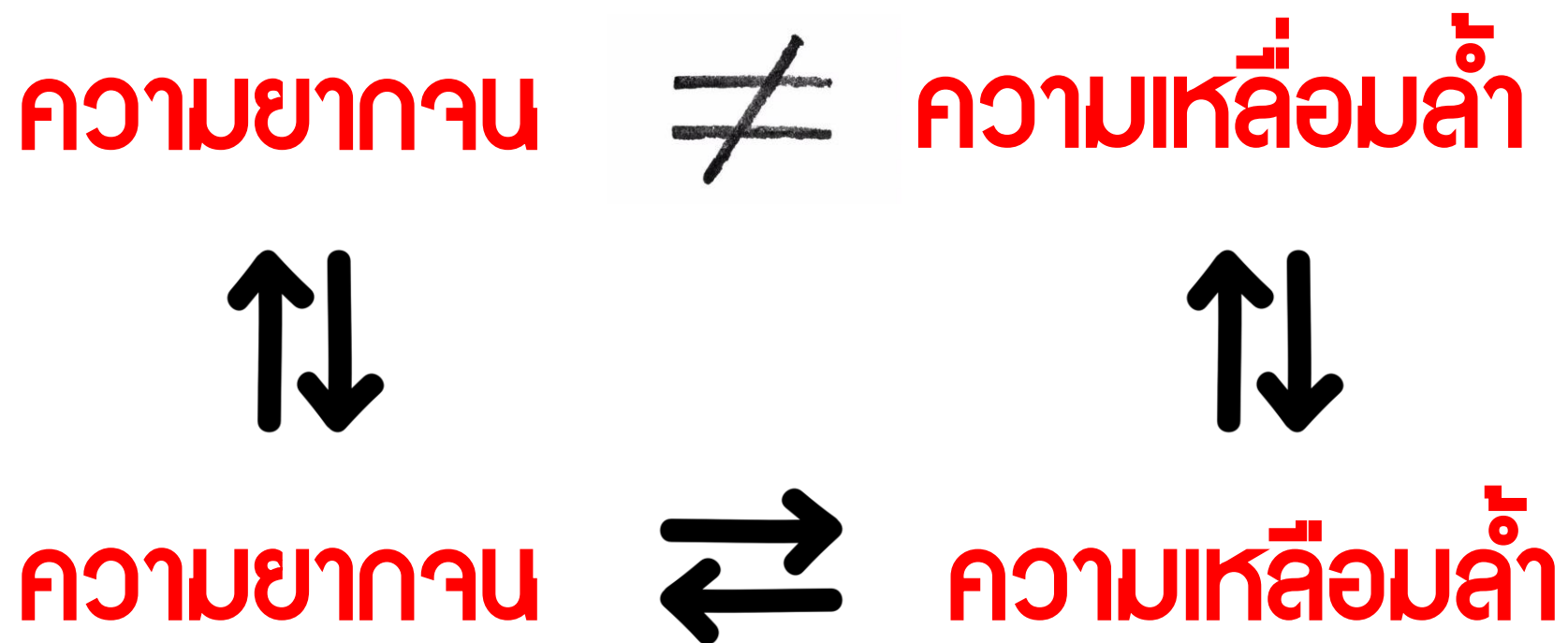




ความยากจน มิได้จำกัดแต่เพียงการมีรายได้น้อยและการบริโภคน้อยเท่านั้น หากยังครอบคลุมถึงการขาดโอกาสด้านการศึกษา การรักษาพยาบาล และโอกาสอื่นในการพัฒนาคน การไร้ซึ่งอำนาจ การขาดสิทธิขาดเสียง ตลอดจนการตกอยู่ในความเสี่ยง และความหวาดกลัว"



คนจน ไม่ได้จำกัดเฉพาะคนที่ขาดชนทางด้านเศรษฐกิจหรือรายได้เท่านั้น แต่ครอบคลุมถึงความยากจนเชิงโครงสร้างที่เกิดจากความขาดสนในหลาย ๆ ด้าน ที่มีผลทำให้ขาดศักยภาพในการดำรงชีวิต ทั้งขาดการศึกษาหรือได้รับการศึกษาน้อย การขาดทรัพยากร ขาดที่ดินทำกินหรือมีที่ดินทำกินขนาดเล็ก การขาดการรวมกลุ่มและการมีส่วนร่วม การขาดข้อมูลข่าวสารหรือความรู้ในการประกอบอาชีพ การมีภาระพึ่งพาสูง การที่ไม่สามารถเข้าถึงบริการของภาครัฐ



โอกาสทางการศึกษา
การเข้าถึงบริการภาครัฐ
การเข้าถึงเงินทุน
ฯลฯ

เราวัด ความยากจน – ความเหลื่อมล้ำ อย่างไร

ความยากจนเชิงสัมบูรณ์ (absolute poverty) การวัดความยากจนโดยคำนวณความต้องการขั้นพื้นฐานในการดำรงชีวิตของครัวเรือนออกมาเป็นตัวเงิน เรียกว่า "เส้นความยากจน (poverty line)" เพื่อให้เปรียบเทียบกับรายจ่ายหรือรายได้ของครัวเรือน

POVERTY LINE Do not cross POVERTY LINE Do not cross POVERTY LINE Do not cross POVERTY LINE Do not cross

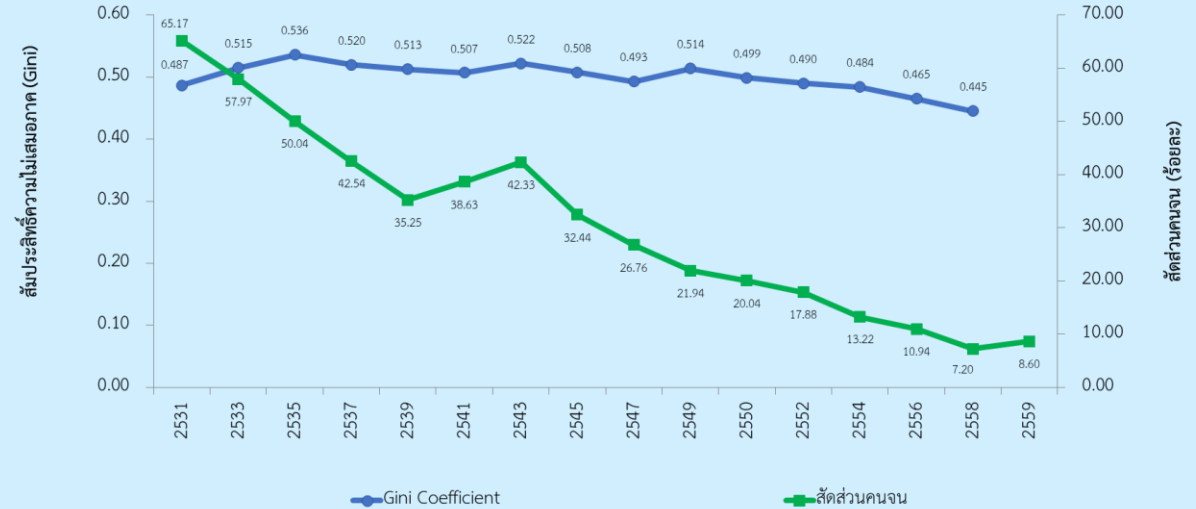
ความยากจนเชิงสัมพัทธ์ (relative poverty) เป็นการวัดความยากจนโดยใช้การเปรียบเทียบมาตรฐานการดำรงชีวิตของครัวเรือนกับมาตรฐานคุณภาพชีวิตของสังคมโดยเฉลี่ย



<http://www.fresheconomicthinking.com/2014/02/poverty-is-always-relative-concept.html>

จปฐ. HAI \$1.90 a day
ดัชนีชี้วัดความยากจน

Multidimensional Poverty Index (MPI)



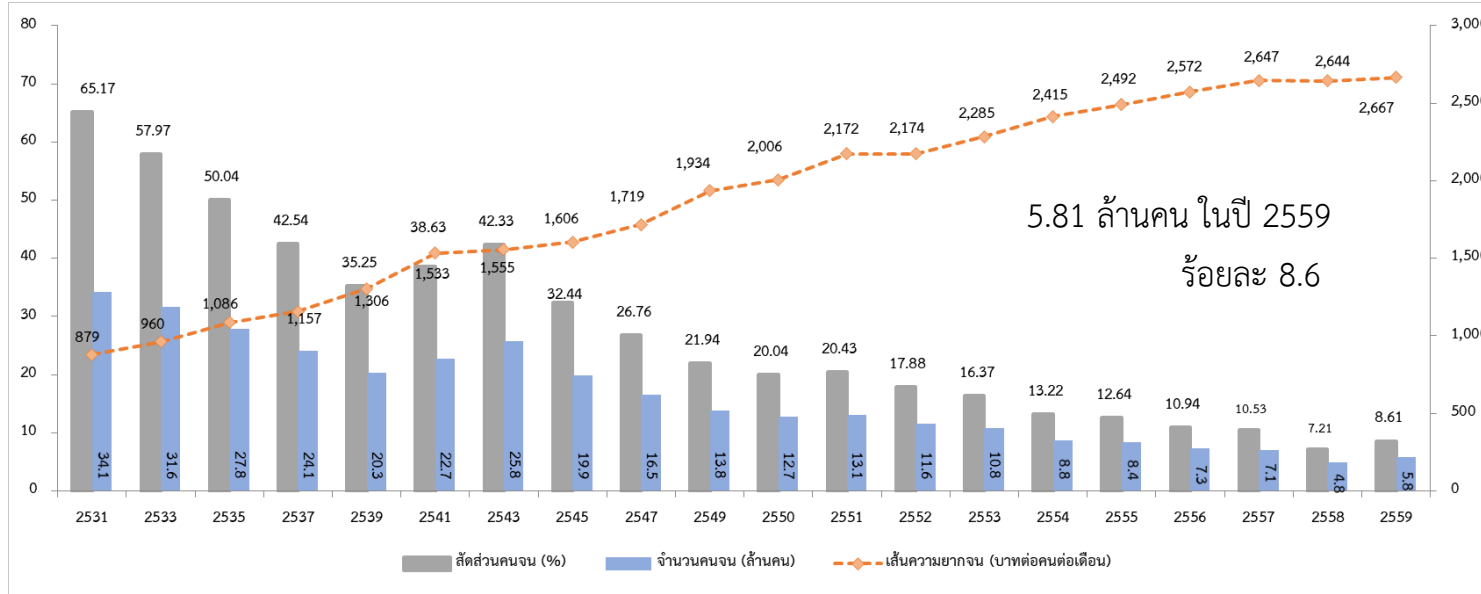
สัดส่วนรายได้ของประชากร จำแนกตามกลุ่มประชากร ตามระดับรายได้ (Decile by Income) ปี 2543-2558

กลุ่มประชากรตามระดับรายได้	สัดส่วนรายได้ของประชากร (ร้อยละ)								
	2543	2545	2547	2549	2550	2552	2554	2556	2558
กลุ่ม 10% ที่ 1 (จนที่สุด)	1.50	1.61	1.75	1.34	1.55	1.62	1.56	1.06	1.58
กลุ่ม 10% ที่ 2	2.45	2.57	2.73	2.46	2.66	2.80	3.05	3.10	3.34
กลุ่ม 10% ที่ 3	3.22	3.40	3.56	3.34	3.51	3.66	3.88	4.03	4.22
กลุ่ม 10% ที่ 4	4.06	4.29	4.46	4.28	4.45	4.59	4.76	4.97	5.18
กลุ่ม 10% ที่ 5	5.09	5.35	5.55	5.39	5.56	5.65	5.77	6.07	6.29
กลุ่ม 10% ที่ 6	6.42	6.71	6.90	6.78	6.97	7.01	7.02	7.40	7.63
กลุ่ม 10% ที่ 7	8.37	8.59	8.73	8.67	8.86	8.84	8.66	9.15	9.33
กลุ่ม 10% ที่ 8	11.48	11.52	11.61	11.49	11.49	11.43	10.92	11.65	11.66
กลุ่ม 10% ที่ 9	17.06	16.48	16.41	16.26	16.08	15.95	15.11	15.77	15.78
กลุ่ม 10% ที่ 10 (รวยที่สุด)	40.36	39.48	38.30	39.98	38.87	38.44	39.27	36.81	34.98
รวม	100.0	100.0	100.0	100.0	100.0	100.0	100.0	100.0	100.0
สัดส่วนกลุ่มที่10/กลุ่มที่1 (เท่า)	26.82	24.50	21.93	29.92	25.10	23.76	25.23	34.85	22.08

ที่มา : ข้อมูลการสำรวจภาวะเศรษฐกิจและสังคมของครัวเรือนสำนักงานสถิติแห่งชาติ, ประมวลผลโดยสำนักพัฒนาข้อมูลและตัวชี้วัดภาวะสังคม สศท.
: ข้อมูลการสำรวจภาวะเศรษฐกิจและสังคมของครัวเรือน ตั้งแต่ปี 2549 เป็นต้นไป มีการบันทึกข้อมูลรายได้ติดลบหรือขาดทุน รายได้ หมายถึง รายได้ประจำที่มีรวมรายรับอื่น ๆ (เช่น เงินทุนการศึกษา มรดก พิธีกรรม ของขวัญ ประกันสุขภาพ ประกันภัยและประกันชีวิต/ประกันสังคม เงินกลาง เงินรางวัลค่านายหน้าและเงินได้จากทรัพย์สิน เป็นต้น)

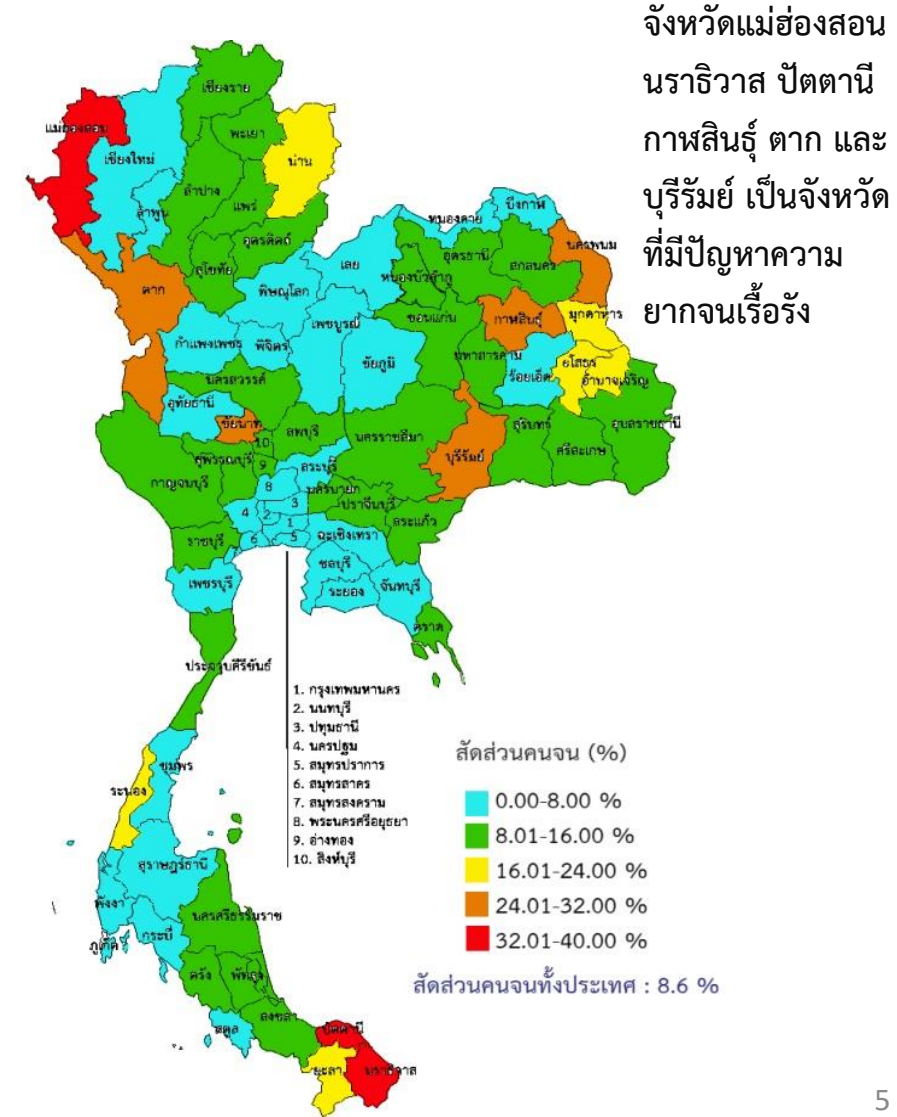
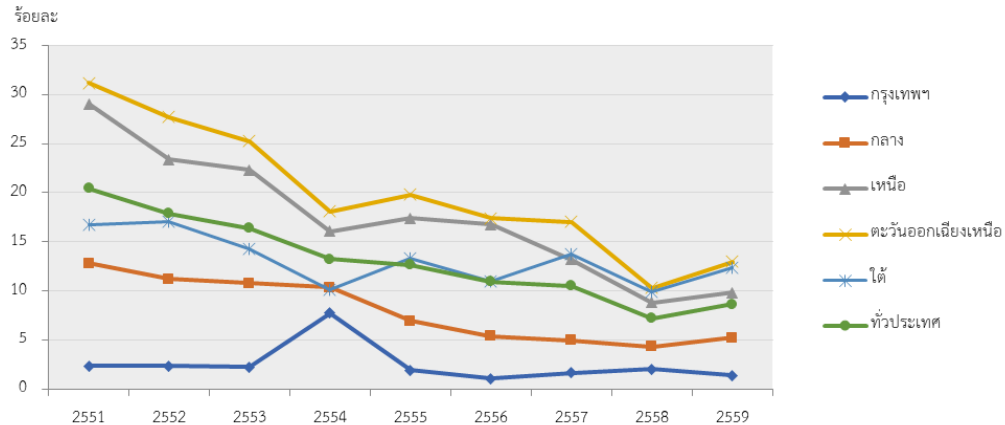
เส้นความยากจนทางการ

POVERTY LINE Do not cross POVERTY LINE Do not cross POVERTY LINE Do not cross POVERTY LINE Do not cross



5.81 ล้านคน ในปี 2559
ร้อยละ 8.6

สัดส่วนคนจน (ด้านรายจ่าย) จำแนกรายภาค ปี 2551-2559



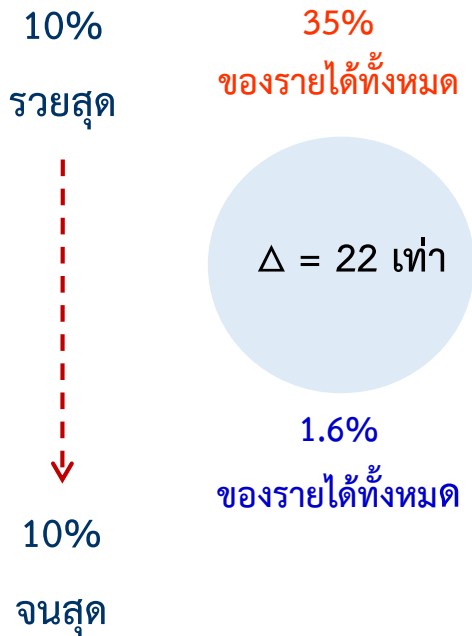
สถานการณ์ความเหลื่อมล้ำในประเทศไทย ปี 59 (ตัวอย่าง)

ภาพรวมความเหลื่อมล้ำในประเทศไทย ปี 2559



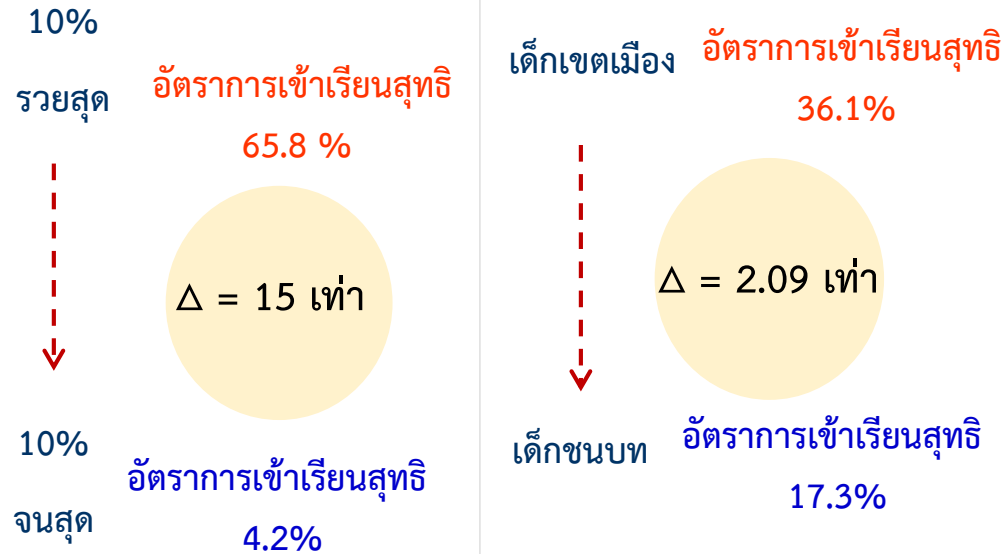
รายได้ 2558

กลุ่มคนรวยสุด 10% มีรายได้เป็น 22 เท่า ของกลุ่มคนจนสุด 10%



การศึกษา 2559

อัตราการเรียนต่อในระดับปริญญาตรี 27.8 %
กลุ่มคนรวยสุด 10% มีอัตราการเข้าเรียนสุทธิ เป็น 15 เท่า ของกลุ่มคนจนสุด 10%



สาธารณสุข

เข้าถึงหลักประกันสุขภาพเพิ่มขึ้น
ครอบคลุมร้อยละ 99.95

- ❖ บุคลากรฯ กระจุกตัวหนาแน่นใน กทม.
- ❖ ภาคตะวันออกเฉียงเหนือมีการกระจายตัวน้อยสุด

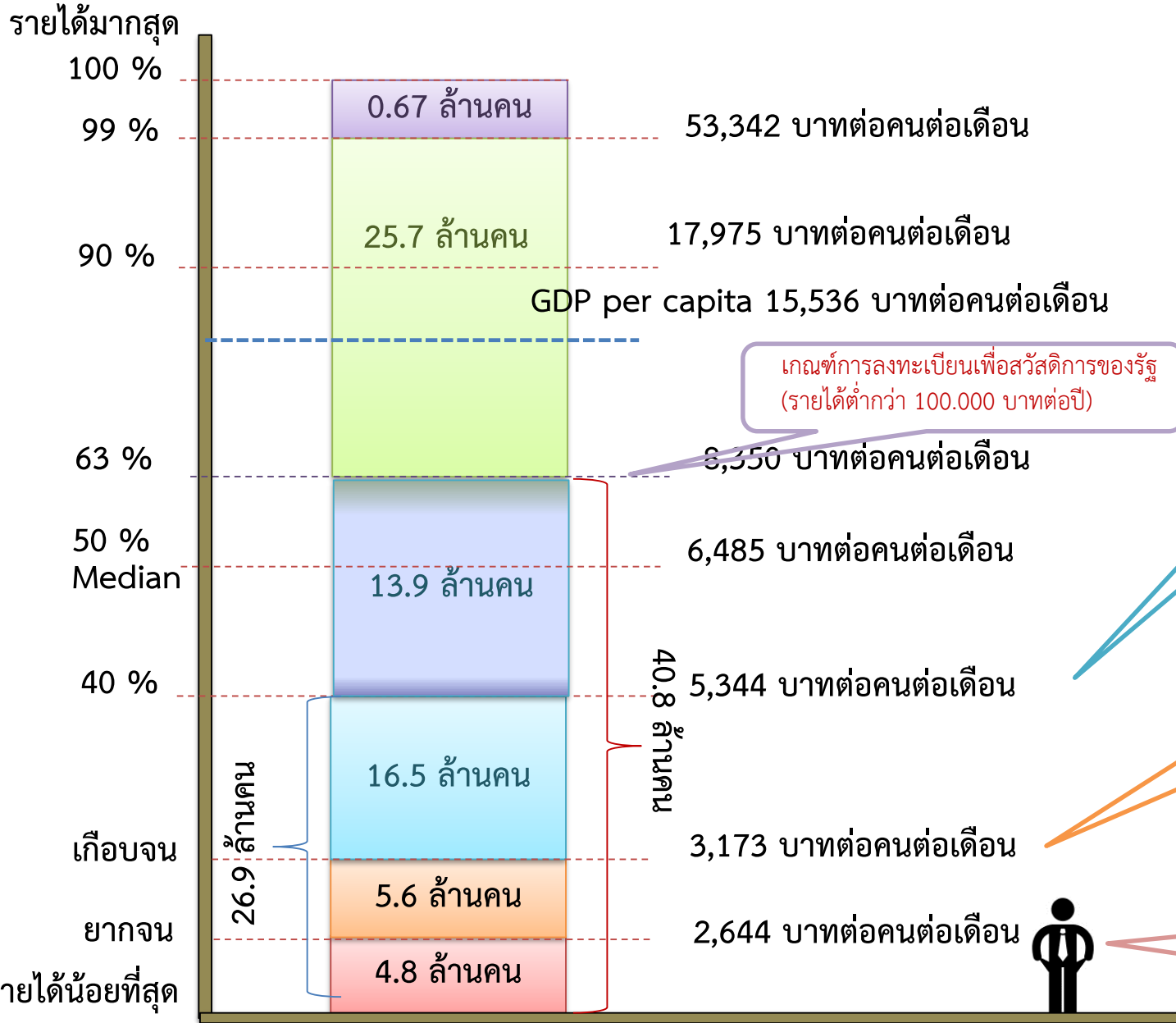
สัดส่วนประชากรต่อแพทย์ 1 คน

กรุงเทพฯ	ภาคตะวันออกเฉียงเหนือ
1,057	3,528

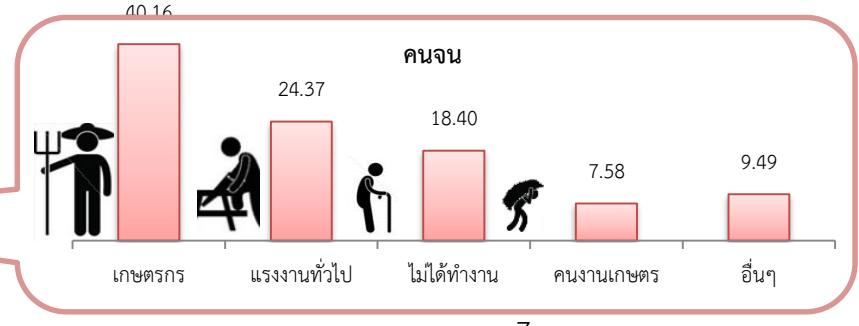
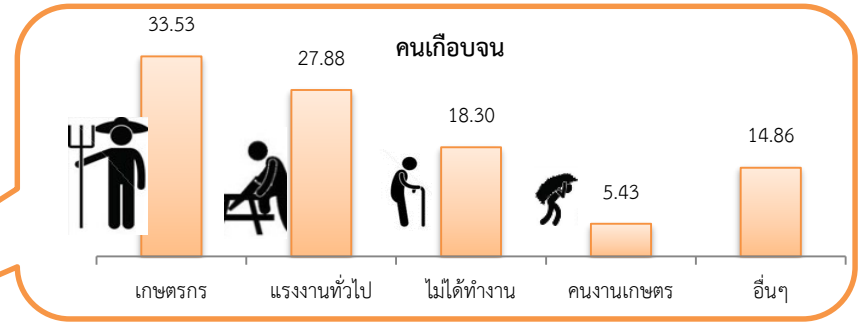
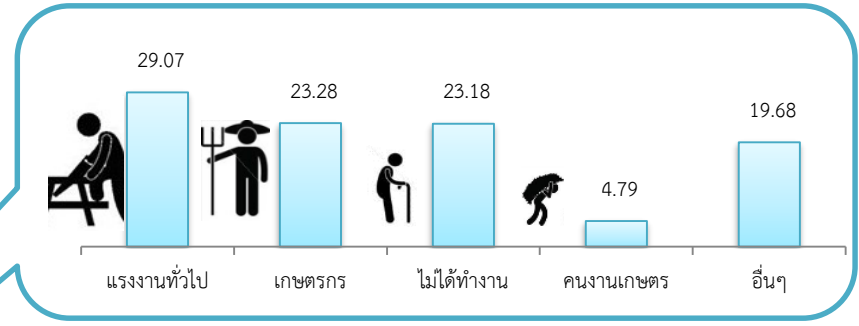
หลักประกันสุขภาพ

- ระบบประกันสุขภาพถ้วนหน้า 48.3 ลค.
- ระบบประกันสังคม 11.6 ลค.
- ระบบสวัสดิการรักษายาบาล ข้าราชการ/รัฐวิสาหกิจ 4.7 ลค.
- สิทธิอื่นๆ 4.6 แสนคน
- บุคคลที่ไม่ลงทะเบียนสถานะสิทธิ 34,584 คน

Bottom 40%



- เป็นผู้ที่มียาได้น้อยกว่า 5,344 บาท ในปี 2558
- ครอบคลุมกลุ่มคนจน เกือบจน แรงงานทักษะต่ำ และผู้ประกอบอาชีพอิสระ



วิสัยทัศน์ประเทศไทย 2579

“ประเทศไทยมีความมั่นคง มั่งคั่ง ยั่งยืน เป็นประเทศพัฒนาแล้ว ด้วยการพัฒนาตามปรัชญาของเศรษฐกิจพอเพียง”

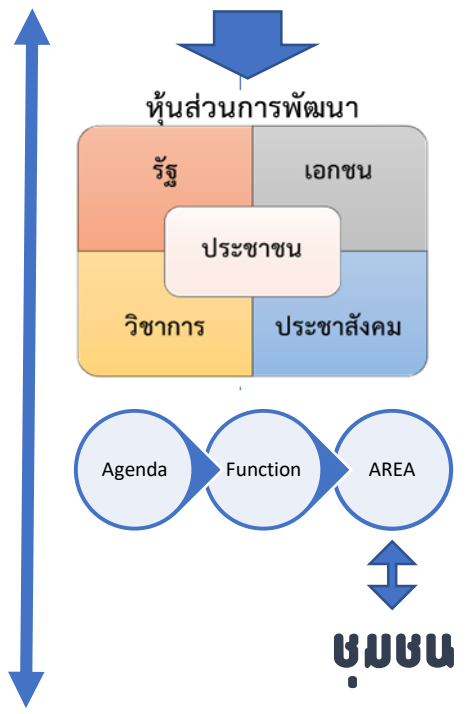


มั่นคง	มั่งคั่ง	ยั่งยืน
<ul style="list-style-type: none"> มีความมั่นคงปลอดภัยจากภัยและการเปลี่ยนแปลงทั้งภายในประเทศและภายนอกประเทศและมีความมั่นคงในทุกมิติ ทั้งมิติเศรษฐกิจ สังคม สิ่งแวดล้อม และการเมือง ประเทศไทยมีความมั่นคงในเอกราชและอธิปไตย สังคมมีความปรองดองและความสามัคคี ประชาชนมีความมั่นคงในชีวิต มีงานและรายได้ที่มั่นคงมีที่อยู่อาศัยและความปลอดภัยในชีวิตทรัพย์สิน มีความมั่นคงของอาหาร พลังงาน และน้ำ 	<ul style="list-style-type: none"> ประเทศไทยมีการขยายตัวของเศรษฐกิจอย่างต่อเนื่องยกระดับเข้าสู่กลุ่มประเทศรายได้สูง ความเหลื่อมล้ำของการพัฒนาลดลง ประชากรได้รับผลประโยชน์จากการพัฒนาอย่างเท่าเทียมกัน เศรษฐกิจมีความสามารถในการแข่งขันสูง สร้างเศรษฐกิจและสังคมแห่งอนาคต และเป็นจุดสำคัญของการเชื่อมโยงในภูมิภาคทั้งการคมนาคมขนส่ง การผลิต การค้า การลงทุน มีความสมบูรณ์ในทุนที่จะสามารถสร้างการพัฒนาต่อเนื่อง อาทิ ทุนมนุษย์ ทุนทางปัญญา ทุนทางการเงิน และ ทุน อื่นๆ 	<ul style="list-style-type: none"> การพัฒนาที่สามารถสร้างความเจริญ ด้านรายได้ และคุณภาพชีวิตของประชาชนอย่างต่อเนื่อง โดยไม่ใช้ทรัพยากรธรรมชาติเกินพอดี ไม่สร้างผลกระทบต่อสิ่งแวดล้อม มีการผลิตและการบริโภคเป็นมิตรกับสิ่งแวดล้อมและสอดคล้องกับกฎระเบียบของประชาคมโลก คนมีความรับผิดชอบต่อสังคม มุ่งประโยชน์ส่วนรวมอย่างยั่งยืน ทุกภาคส่วนในสังคมยึดถือและปฏิบัติตามปรัชญาของเศรษฐกิจพอเพียง

ยุทธศาสตร์ชาติ

แผนพัฒนา แผนปฏิรูปประเทศ
แผนแม่บท แผนมั่นคงฯ

แผนปฏิบัติการ



SDGs



1. การเร่งสร้างโอกาส อาชีพ และการมีรายได้ที่มั่นคง



- ✓ การพัฒนาระบบการให้บริการด้านแรงงาน โดยการพัฒนา Mobile Application ในชื่อ Smart Labour ผ่านอุปกรณ์สมาร์ตโฟนและแท็บเล็ต
- ✓ พัฒนา Application สำหรับหางานทำ/สมัครงาน และบริการอิเล็กทรอนิกส์ เพื่อเป็นช่องทางออนไลน์
- ✓ การดำเนินงาน “ศูนย์บริการจัดหางานเพื่อคนไทย” (Smart Job Center)
- ✓ การดำเนินงานกองทุนการออมแห่งชาติ (กอช.)

2. การพัฒนาระบบการคุ้มครองทางสังคม



- ✓ โครงการเงินอุดหนุนเพื่อการเลี้ยงดูเด็กแรกเกิด
- ✓ โครงการพัฒนาทักษะอาชีพแก่กลุ่มเสี่ยง

3. โครงการพัฒนาที่อยู่อาศัยกลุ่มผู้ด้อยโอกาสและผู้มีรายได้น้อย



- ✓ การพัฒนาที่อยู่อาศัยผู้มีรายได้น้อย ผู้สูงอายุ และคนพิการ ตามแผนยุทธศาสตร์การพัฒนาที่อยู่อาศัย 10 ปี
- ✓ โครงการบ้านเคหะประชารัฐ
- ✓ โครงการบ้านธนารักษ์ประชารัฐ

4. การลดความเหลื่อมล้ำด้านรายได้



- ✓ โครงการสวัสดิการแห่งรัฐ ลงทะเบียนผู้มีรายได้น้อย โดยกระทรวงการคลังได้เปิดให้ผู้ที่มีรายได้น้อย ให้ลงทะเบียนรอบแรก ปี 2559 และรอบที่สอง ปี 2560 เพื่อขอรับสวัสดิการ

5. การลดความเหลื่อมล้ำด้านการเข้าถึงสวัสดิการของรัฐ



- ✓ การจัดตั้งศูนย์บริการคนพิการทั่วไป เป็นการส่งเสริมให้คนพิการ ผู้ดูแลคนพิการ ผู้มีแนวโน้มจะพิการ สามารถเข้าถึงข้อมูลข่าวสาร
- ✓ โครงการสนับสนุนการจัดให้มีสิ่งอำนวยความสะดวกสำหรับคนพิการ

6. การลดความเหลื่อมล้ำด้านการศึกษา



- ✓ โครงการยกระดับคุณภาพโรงเรียนที่ต้องการความช่วยเหลือและพัฒนาเป็นพิเศษอย่างเร่งด่วน หรือโรงเรียน ICU (Intensive Care Unit)
- ✓ โครงการคัดกรองนักเรียนยากจนเพื่อจัดสรรเงินอุดหนุนปัจจัยพื้นฐานนักเรียนยากจน

7. การลดความเหลื่อมล้ำด้านสาธารณสุข



- ✓ การพัฒนาระบบบริการการแพทย์ฉุกเฉินครบวงจรและระบบการส่งต่อ
- ✓ โครงการพัฒนาระบบการแพทย์ฉุกเฉินในสถานพยาบาล
- ✓ โครงการพัฒนาระบบบริหารจัดการเพื่อเพิ่มประสิทธิภาพและลดความเหลื่อมล้ำของคุณภาพ
- ✓ การบริการในระบบประกันสุขภาพ

8. การลดความเหลื่อมล้ำด้านกระบวนการยุติธรรม



- ✓ โครงการทดลองนำระบบปล่อยตัวชั่วคราวผู้ต้องหาที่ไม่มีหลักทรัพย์ประกัน
- ✓ การพัฒนาระบบการช่วยเหลือประชาชนทางกฎหมาย
- ✓ การปรับปรุง แก้ไขกฎหมาย กฎระเบียบที่เกี่ยวข้องกับการบังคับคดี สร้างความเชื่อมั่นให้กับผู้ลงทุนทั้งในประเทศและต่างประเทศ

9. การลดความเหลื่อมล้ำด้านที่ดิน



- ✓ การจัดสรรที่ดินทำกินให้ประชาชนตามนโยบายของคณะกรรมการนโยบายที่ดินแห่งชาติ
- ✓ การแก้ไขปัญหาการครอบครองที่ดินในเขตปฏิรูปที่ดินเพื่อเกษตรกรรม โดยมีขอบด้วยกฎหมาย

TPMAP มุ่งตอบคำถามเหล่านี้

ใครคือคนจน?

คนจนอยู่ที่ไหน?

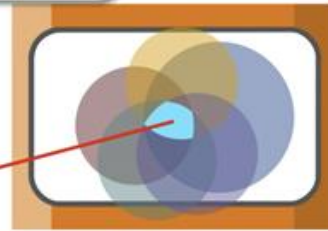
ปัญหาของคนจนคืออะไร?

แก้ไขปัญหาคอนจนอย่างยั่งยืนได้อย่างไร?

ใช้ทุกหน่วยงาน ในระดับนโยบาย และท้องถิ่น เพื่อเอกภาพในการแก้ปัญหาความยากจน

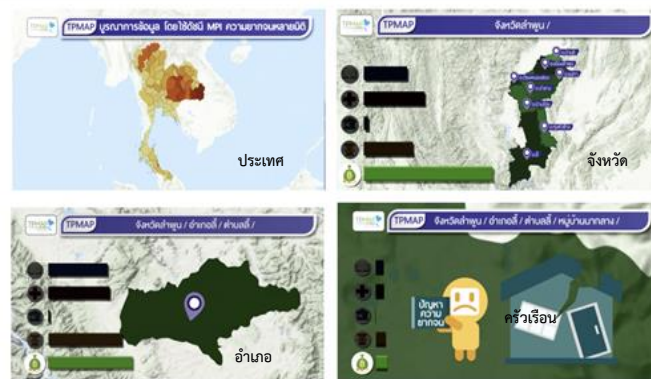
TPMAP วิเคราะห์ข้อมูลคนจนจากหลายแหล่ง

Data Integration



ข้อมูลคนจนที่ใกล้เคียงกับความจริงที่สุด

TPMAP ชี้เป้าได้ในหลายระดับพื้นที่



TPMAP แสดงความยากจน 5 มิติ



1 วิเคราะห์ปัญหาได้ถูกต้องตรงประเด็น

2 กำหนดนโยบายเพื่อแก้ไขปัญหา

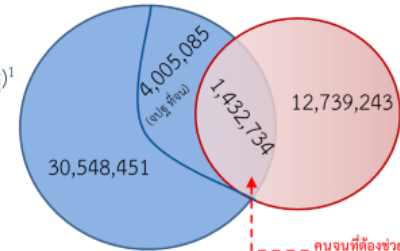
3 นำนโยบายไปปฏิบัติ

4 ประเมินผลนโยบาย

TPMAP บูรณาการข้อมูลเพื่อชี้เป้าคนจนที่ต้องช่วยเหลือเร่งด่วน

ทั้งประเทศ

พช. (สำรวจ จปฐ)¹
35,986,270 คน



¹ ข้อมูลความจำเป็นพื้นฐาน (จปฐ) กรมการพัฒนาชุมชน (พช.)
² ข้อมูลผู้ลงทะเบียนเพื่อสวัสดิการแห่งรัฐ ปี 2560 กระทรวงการคลัง

