



นายไสว วงทองษา

# บรรพบุรุษ ไก่บ้าน

หลายๆ ท่านคงคิดไม่ถึงว่า ไก่ จะเป็นสัตว์ตัวแรกที่คนไทยรู้จัก เด็กไทย พอเริ่มหัดเรียน พ่อ-แม่จะชี้ไปที่รูปภาพกำกับพยัญชนะตัวแรกของภาษาไทย พร้อมกับสอนลูกให้ออกเสียงว่า “กอ ไก่”



ไก่ป่าอินเดีย

เมื่อโตขึ้นมาหน่อย ไก่ทอด ไก่ปิ้ง ไก่ย่าง เป็นอาหารโปรดของเด็กหลายๆ คน เมื่อเริ่มเรียนวิชาภาษาไทยในระบบการศึกษา เด็กต้องคุ้นชินกับสำนวนไทยที่ใช้ไก่เป็นตัวสื่อ เช่น เด็กคนใดที่คัดไทยไม่สวย จะถูกเปรียบเทียบกับ “ลายมือเป็นไก่เขี่ย” พ่อ-แม่รีบไปทำงาน จึงส่งลูกไปโรงเรียน แต่เข้าตรู่ ก็จะเป็น “มาแต่ไก่โห่” เป็นต้น

ในสังคมชนบท ไก่เป็นส่วนหนึ่งของครอบครัวเลยทีเดียว ให้ทั้งโปรตีน ความบันเทิงใจ และเกมกีฬา โดยเฉพาะในบทบาทการเป็นอาหารนั้น ไก่เป็นวัตถุดิบที่สามารถเก็บสดแบบตัวเป็นๆ ไว้ได้ในระยะเวลานาน



ไก่ป่าลัจกา

โดยไม่ต้องอาศัยตู้เย็น หรือการเก็บถนอมรักษาในรูปแบบอื่น และพร้อมที่จะนำมาปรุงเป็นอาหารได้ตลอดเวลา โดยเฉพาะยามมีแขกมาเยือนถึงถิ่น ดังนั้นชาวบ้านตามชนบทเกือบทุกครัวเรือน จึงนิยมเลี้ยงไก่ไว้บริโภคเนื้อและไข่

ในปี พ.ศ. ๒๕๕๗ สำนักวิจัยเศรษฐกิจการเกษตร สำนักงานเศรษฐกิจการเกษตร ประมาณว่า คนไทยทั้งประเทศบริโภคเนื้อไก่ ๑.๐๙ ล้านตัน



จาก ๘๔.๑๓ ล้านตันของการบริโภคไก่ทั่วโลก คิดเป็นร้อยละ ๑.๓๐ ในปีเดียวกันนั้น ประเทศไทยมีประชากร ตามที่ประกาศในหนังสือราชกิจจานุเบกษาเล่มที่ ๑๓๖ ตอนพิเศษ ๔๔ ง หน้า ๑๑ เมื่อวันที่ ๒ มีนาคม ๒๕๕๘ จำนวน ๖๕,๑๒๔,๗๑๖ คน ทำให้ประมาณต่อไปได้ว่า โดยเฉลี่ยคนไทยบริโภคไก่คนละ ๑๖.๗๔ กก.ต่อปี คิดเป็นไก่มีชีวิต ๑๑ - ๑๒ ตัว หรือโดยเฉลี่ย คนไทยแต่ละคนกินไก่เดือนละ ๑ ตัว

สำหรับสัตว์เศรษฐกิจชนิดอื่นที่คนไทยบริโภค เช่น หมู เนื้อนั้น โดยเฉลี่ยมีอัตราการบริโภค ๑๓.๙ และ ๒.๒๘ กิโลกรัม/คน/ปี ตามลำดับ ในขณะที่การบริโภคสัตว์น้ำของคนไทยโดยเฉลี่ยตกปีละ ๒๘ - ๓๐ กิโลกรัมต่อคน ซึ่งเป็นอัตราการบริโภคที่สูงมากเมื่อเปรียบกับสัตว์อื่น อาจเป็นเพราะสัตว์น้ำเป็นสิ่งที่หาง่าย ตามคำพังเพย “ในน้ำมีปลาในนามีข้าว” คนไทย

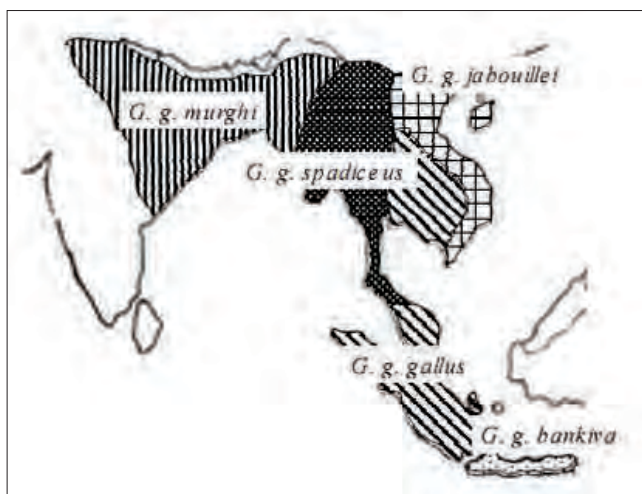


รุ่นเก่า จึงมีสติติดปาก “กินข้าวกินปลา” แต่การบริโภคสัตว์ใหญ่คนไทยไม่คุ้นเคยและมีทัศนคติด้านลบจากวลี “กินเลือดกินเนื้อ”

ไก่จึงเป็นสัตว์ที่มีความสำคัญในการเป็นแหล่งโปรตีนที่สำคัญของคนไทย และของคนทั้งโลก ที่การบริโภคไม่ขัดกับหลักความเชื่อของศาสนาใดๆ

แต่กว่าที่ไก่จะมาเป็นสัตว์เศรษฐกิจที่บริโภคกันทั่วโลกนั้น มีเส้นทางวิวัฒนาการที่ยาวนาน จุดเริ่มต้นเกิดจากมีคนนำไก่ป่าสีแดง (red jungle fowl) มาเลี้ยง และพัฒนาต่อไปเป็นไก่หลากหลายสายพันธุ์ ทั้งไก่เนื้อ ไก่ไข่ ไก่ชน ไก่แจ้ฯ ในแต่ละสายพันธุ์ยังแยกย่อยไปตามภูมิภาคและท้องถิ่นต่างๆ ตามความชอบและสภาพทางภูมิสังคมนั้นๆ

ก่อนที่จะทราบถึงเส้นทางพัฒนาการก่อกำเนิดของไก่บ้าน เรามาดูสายพันธุ์ไก่ป่าที่มีอยู่ในปัจจุบันกันก่อนว่ามีกี่ชนิด



ไก่ป่า เป็นนกโบราณ พบเฉพาะในเขตโลกเก่า ในเขตสัตวภูมิศาสตร์ตะวันออก (Oriental Zoogeographic Region) มีเขตการกระจายพันธุ์ครอบคลุมตั้งแต่ตะวันตกเฉียงเหนือของหิมาลัย จีนตอนใต้ เวียดนาม ขวา อินเดีย ศรีลังกา

ปัจจุบันพบ ๔ ชนิดคือ ไก่ป่าลังกา (*Gallus lafayettei*) ไก่ป่าสีเขียวหรือไก่ป่าขาว (*Gallus varius*) ไก่ป่าสีเทาหรือไก่ป่าอินเดีย (*Gallus sonnerati*) และไก่ป่าสีแดงหรือไก่ป่า/ไก่เถื่อน (*Gallus gallus*)



ซึ่งเป็นชนิดที่พบในประเทศไทย และในบทความนี้จะใช้คำว่า “ไก่เถื่อน” เมื่อกล่าวถึงชื่อรวมๆ ของไก่ป่าสีแดง (*G. gallus*) เพื่อไม่ให้สับสนกับคำว่า ไก่ป่า ที่เป็นชื่อสกุล (genus) สำหรับชื่อชนิดย่อย (subspecies) ของไก่เถื่อน ยังคงใช้คำว่าไก่ป่าตามด้วยชื่อที่บ่งบอกชนิดย่อยนั้นๆ

ในบรรดาสกุลไก่ป่าทั้ง ๔ สายพันธุ์ที่มีอยู่ในปัจจุบัน ไก่เถื่อน ยึดครองพื้นที่ได้มากที่สุด ครอบคลุม



พื้นที่ตั้งแต่อินเดีย บังกลาเทศ จีนตอนใต้ พม่า ไทย ลาว เวียดนาม กัมพูชา มาเลเซียและอินโดนีเซีย แยกย่อยไปตามภูมิภาคต่างได้ ๕ สายพันธุ์ คือไก่ป่าตุ้มหูขาวอินเดีย (*G. g. murghi*) ไก่ป่าตุ้มหูแดง (*G. g. spadecus*) ไก่ป่าตุ้มหูขาว (*G. g. gallus*) ไก่ป่าตุ้มหูแดงขาว (*G. g. bankiva*) และไก่ป่าเวียดนาม (*G. g. jabouillei*)

ด้วยทำเลที่ตั้งของประเทศไทยอยู่ใกล้ศูนย์กลางของเขตสัตวภูมิศาสตร์ตะวันออก ไทยจึงเป็นประเทศที่มีความหลากหลายของสัตว์ป่ามากอีกประเทศหนึ่ง โดยเฉพาะไก่เถื่อนนั้น ในประเทศไทยพบถึง ๒ สายพันธุ์ย่อยคือ ไก่ป่าตุ้มหูขาว (*G. g. gallus*) และไก่ป่าตุ้มหูแดง (*G. g. spadecus*) โดยปัจจุบันพื้นที่อุทยานแห่งชาติเขาใหญ่ เป็นแหล่งที่พบไก่เถื่อนทั้ง ๒ สายพันธุ์ย่อยดังกล่าวอาศัยอยู่ตามธรรมชาติ

สำหรับไก่บ้านนั้น มีชื่อวิทยาศาสตร์ ๒ ชื่อคือ *Gallus gallus* และ *Gallus domesticus* ปัจจุบัน



ไก่บ้านมีการเลี้ยงอยู่ทั่วทุกภูมิภาคของโลกที่มีผู้คนอาศัยอยู่

การตั้งชื่อวิทยาศาสตร์ของไก่บ้านว่า *Gallus gallus* นั้น นักวิทยาศาสตร์เชื่อว่า ไก่เถื่อนเป็นบรรพบุรุษของไก่บ้าน ในขณะที่นักวิทยาศาสตร์อีกกลุ่มหนึ่งเชื่อว่ามิใช่ไก่ป่ามากกว่า ๑ สายพันธุ์ ร่วมเป็นบรรพบุรุษของไก่บ้าน จึงใช้คำว่า *domesticus* แทน *gallus*

คำถามที่สงสัยกันมานานว่าไก่ป่าสายพันธุ์ใดกันแน่ที่เป็นบรรพบุรุษของไก่บ้าน

ในช่วงทศวรรษที่ ๒๔๑๐ Charles Darwin เป็นคนแรก ที่กล่าวกันว่าไก่บ้านมีต้นกำเนิดมาจากไก่เถื่อนที่พบในพื้นที่บริเวณเอเชียตะวันออกเฉียงใต้ จากประสบการณ์ที่เขาพบขณะท่องเที่ยวไปตามภูมิภาคต่างๆ ทั่วโลก ปัจจุบันนี้งานทางชีวโมเลกุลได้ยืนยันข้อสังเกตดังกล่าวของ Charles Darwin แล้ว

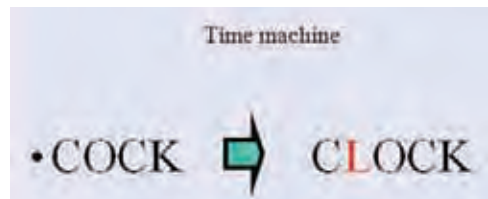
หลัง Charles Darwin นำเสนอไก่เถื่อนเป็นบรรพบุรุษของไก่บ้าน นักวิทยาศาสตร์ได้พยายามหาหลักฐานยืนยัน สนับสนุน ในขณะที่บางคนถึงกับสงสัยว่า ไก่เถื่อนแน่หรือที่เป็นต้นกำเนิดของไก่บ้าน

การทดสอบในสมัยนั้นใช้วิธีค่อนข้างโบราณ ด้วยการนำไก่บ้านไปผสมพันธุ์กับไก่ป่าทั้ง ๔ ชนิด

แล้วดูว่าไก่ผสมที่เกิดมาสามารถสืบต่อสายพันธุ์ได้หรือไม่ ซึ่งวิธีนี้ใช้ได้ดีกับลูกผสมข้ามสายพันธุ์ของสัตว์หลายชนิดเช่น ล่อ ลูกผสมระหว่างม้ากับลา ไทกอน ลูกผสมระหว่างเสือกกับสิงโต ยัคคาโล (Yakalo) ลูกผสมระหว่างจามรีกับควายไบซัน เป็นต้น ลูกผสมของสัตว์ข้ามสายพันธุ์เหล่านี้จะเป็นหมัน ไม่สามารถสืบต่อสายพันธุ์ต่อไปได้

เมื่อมีการนำไก่บ้านไปผสมกับไก่ป่าทั้ง ๔ สายพันธุ์ คือ ไก่ป่าลังกา ไก่ป่าอินเดีย ไก่ป่าชวา และไก่เถื่อน ผลปรากฏว่าไก่ลูกผสมสายพันธุ์ไก่บ้าน กับไก่เถื่อน สามารถออกลูกออกหลานต่อไปได้ จึงได้ข้อยุติในระดับหนึ่ง จนเมื่อมีงานทางชีวโมเลกุลมายืนยันว่าไก่เถื่อนเป็นต้นกำเนิดของไก่บ้าน ปัญหาคาใจใครคือบรรพบุรุษของไก่บ้านจึงยุติลง

ปัญหาต่อมาคือ จุดกำเนิดไก่บ้านเกิดขึ้นที่ใด เป็นแห่งแรกในโลก คำตอบในตอนแรกและเชื่อกันมา



นานว่าลุ่มน้ำสินธุเป็นแหล่งกำเนิดของไก่บ้าน เพราะมีการค้นพบหลักฐานทางโบราณคดีที่นั่น โดยมีการค้นพบไก่ ร่วมกับสัตว์อื่นๆ เช่น สุนัข วัว ควาย หมู แกะ ปลา ลา ช้าง แมว ในแหล่งอารยธรรมลุ่มน้ำสินธุ

ลุ่มแม่น้ำสินธุในประเทศอินเดียและปากีสถานในปัจจุบันนั้น เคยเป็นแหล่งอารยธรรมแรกๆ ของโลก อยู่ในยุคสำริด ประมาณ ๒,๕๐๐ - ๑,๙๐๐ ก่อน



คริสตกาล หรือประมาณ ๔,๕๐๐ ปีล่วงมาแล้ว เป็นชุมชนที่มีการเพาะปลูก เลี้ยงสัตว์ มีการติดต่อค้าขายกับเอเชียกลาง เปอร์เซีย และอินเดียตอนใต้

อีกครั้ง ที่งานทางชีวโมเลกุลได้เปลี่ยนประวัติความเชื่อว่า กลุ่มน้ำสินธุเป็นแหล่งกำเนิดไก่บ้าน เมื่อพบว่า แท้จริงแล้วไก่บ้านถือกำเนิดมาก่อนความเจริญรุ่งเรืองของอารยธรรมกลุ่มน้ำสินธุ โดยไก่บ้าน



ได้ถือกำเนิดขึ้นบนโลกใบนี้เมื่อประมาณ ๘,๐๐๐ ปีมาแล้ว บริเวณจีนตอนใต้กับไทยตอนบน และพื้นที่ใกล้เคียง ซึ่งเป็นเรื่องที่นักภาคภูมิใจของคนในภูมิภาคนี้ ที่ได้สร้างสัตว์เศรษฐกิจไว้ให้คนทั้งโลก

คำถามวิจัยได้ความกระจ่างในระดับหนึ่งไปแล้วคือ คำถาม “ที่ไหน” และ “เมื่อไร” ที่ไก่บ้านถือกำเนิดขึ้นมาบนโลกใบนี้เป็นครั้งแรก ยังเหลือคำถามวิจัยอีก ๒ ข้อคือ “โดยใคร” และ “อย่างไร” ที่เป็นต้นตอของการนำไก่เถื่อนมาเลี้ยงจนกลายเป็นไก่บ้าน จากนั้นได้แพร่กระจายไปทั่วโลก ซึ่งยังต้องการค้นหากันต่อไป

มีหลายสมมุติฐานที่สันนิษฐานเหตุแห่งการนำไก่เถื่อนมาเลี้ยงจนกลายเป็นไก่บ้าน ซึ่งพอจะประมวลได้ดังนี้

๑. นำมาเลี้ยงเพื่อเป็นอาหาร: การเปลี่ยนวิถีชีวิตของกลุ่มคนก่อนประวัติศาสตร์จากสังคมเร่ร่อนล่าสัตว์หาผลไม้ (Hunter-gatherer) เป็นสังคมตั้งถิ่นฐาน มีการเพาะปลูกและเลี้ยงสัตว์ ไก่เถื่อนที่จับมาจากป่าอาจถูกนำมาขังไว้เพื่อรอบริโภค อาจเชื่องและคุ้นเคยกับคน จนกลายเป็นสัตว์เลี้ยงในที่สุด

๒. นำมาเลี้ยงเพื่อบอกเวลา: ไก่เถื่อนเป็นสัตว์เพียงชนิดเดียวที่ส่งเสียงร้องในเวลากลางคืน ทุกครั้งที่ไก่ส่งเสียงร้อง ไม่นานความสว่างก็จะปรากฏ จึงเป็นไปได้ที่มนุษย์โบราณ หลังจากที่มีการตั้งถิ่นฐานเป็นหลักแหล่งแล้ว จะสรรหาไก่เข้ามาในชุมชนเพื่อใช้บอกเวลา และใช้จับไล่ความมืด เพราะหลังจากไก่ขันแล้วไม่นาน ความมืดจะถูกขับไล่ออกไปด้วยแสงของพระอาทิตย์ ดังนั้นกลุ่มคนที่มีความกลัวความมืด จึงเสาะแสวงหาเครื่องยึดเหนี่ยว หรือสิ่งที่สามารถใช้ขับไล่ความมืดได้ ไก่เป็นสัตว์ที่สามารถสนองตอบต่อความต้องการของมนุษย์โบราณได้

๓. นำมาเลี้ยงเพื่อการกีฬา: พฤติกรรมการหวงถิ่น และการต่อสู้ของไก่เถื่อนตัวผู้อาจเป็นเหตุจูงใจให้มนุษย์โบราณ เลือกรุ่นและสรรหาไก่มาเลี้ยง

จนเชื่องแล้วนำมาตีแข่งขันกันเพื่อการศึกษา  
และความสนุกสนานเพลิดเพลิน

๔. นำมาเลี้ยงเพื่อใช้ประกอบ  
พิธีกรรม: ตามหลักความเชื่อของคนโบราณ  
สีขาว สีดำ และสีแดง เป็นสีแห่งชีวิต ที่เกี่ยว  
เนื่องกับวิถีชีวิตของผู้คนตั้งแต่เกิดจนตาย  
สิ่งมีชีวิตชนิดใดที่มีสีทั้ง ๓ สีอยู่ในตัวย่อมมี  
ความสำคัญตามความเชื่อเรื่องสีแห่งชีวิต  
ดังกล่าว ที่บอกเล่าถึงความเศร้าหมอง ความ  
สงบ และความรุนแรง สีแห่งชีวิตทั้งหมด  
เหล่านี้มีอยู่บนตัวของไก่เถื่อน และเมื่อเทียบ  
กับสัตว์ชนิดอื่นแล้วไก่เถื่อนเป็นสัตว์ที่มีสีตามลำตัว  
มากที่สุดถึง ๘ เฉดสี ไก่เถื่อนจึงอาจถูกนำมาเลี้ยง



เพื่อใช้สีขนในการประกอบพิธีกรรม ความเชื่อของ  
คนโบราณ

ในบรรดาสมมุติฐาน ทั้ง ๔ ข้อที่เกี่ยวข้อง  
กับการนำไก่เถื่อนมาเลี้ยงจนเชื่องนั้น สมมุติฐาน  
ข้อ ๒ และข้อ ๔ ดูจะมีน้ำหนักมากที่สุด เนื่องจากเพราะมี



หลักฐานทางวิทยาศาสตร์สนับสนุน อันเป็นผลมาจาก  
การศึกษาทางด้านชีวโมเลกุล ที่หาความสัมพันธ์  
ระหว่างไก่เถื่อนกับไก่บ้าน ๔ กลุ่ม พบความใกล้ชิดกัน  
เรียงตามลำดับดังนี้ ไก่เถื่อน ไก่แจ้ ไก่ชน ไก่ไข่ และ  
ไก่เนื้อ จึงอาจเป็นไปได้ว่า แรกเริ่มไก่เถื่อนถูกนำมา  
เลี้ยงเพื่อวัตถุประสงค์ที่ไม่ใช่เพื่อเป็นอาหาร

เจ้าชายอากิชิโนะ โนมิยะ ฟูมิฮิโตะ แห่ง  
ประเทศญี่ปุ่น มีพระดำริให้จัดทำโครงการพหุ  
สัมพันธ์ระหว่างคนกับไก่ (Human-Chicken Multi-  
relationship Research Project, HCMR) เพื่อร่วม  
กันค้นหาข้อมูลทางวิชาการแบบสหวิชาการ โดยใช้  
ไก่บ้านเป็นแกนกลางของคำถามวิจัย ซึ่งได้พบนานักวิจัยที่มีความชำนาญทางด้านชีววิทยา นิเวศวิทยา  
มานุษยศาสตร์ ภาษาศาสตร์ สังคมศาสตร์ โบราณคดี  
เศรษฐศาสตร์ และเทคโนโลยีและสารสนเทศ  
ทั้งฝ่ายไทยและฝ่ายญี่ปุ่น เพื่อร่วมกันค้นคว้าหาความ  
จริงทางวิชาการที่เกี่ยวข้องกับไก่ โดยสมเด็จพระ  
เทพรัตนราชสุดาฯ สยามบรมราชกุมารี ทรงรับ  
เป็นโครงการในพระราชูปถัมภ์ของพระองค์

วารสารมณีบุรพา ฉบับหน้า ผู้เขียนจะได้  
นำเสนอข้อมูลบางด้านของโครงการ HCMR ตาม  
สาขาวิชาดังกล่าว โดยเฉพาะ ด้านนิเวศวิทยาของไก่ป่า  
ที่ผู้เขียนร่วมเป็นนักวิจัยของโครงการฯ