

# คู่มือขอรับ ทุนสนับสนุนโครงการวิจัย



ฝ่ายบริหารจัดการคลังสเตอร์และโปรแกรมวิจัย  
สำนักงานพัฒนาวิทยาศาสตร์และเทคโนโลยีแห่งชาติ (สวทช.)  
113 อุทยานวิทยาศาสตร์ประเทศไทย ถ.พหลโยธิน  
ต. คลองหนึ่ง อ. คลองหลวง จ. ปทุมธานี 12120  
โทรศัพท์ : (66) 2 564 6700  
โทรสาร : (66) 2 564 6704  
[www.nstda.or.th/cpmo](http://www.nstda.or.th/cpmo)

**Cluster and Program Management Office (CPMO)**  
National Science and Technology Development Agency (NSTDA)  
113 Thailand Science Park, Phahonyothin Road ,  
Klong 1, Klong Luang, Pathumthani 12120 THAILAND  
Tel: (66-2) 564 6700, Fax : (66-2) 564 6704  
[www.nstda.or.th/cpmo](http://www.nstda.or.th/cpmo)

## สำนักงานพัฒนาวิทยาศาสตร์และเทคโนโลยีแห่งชาติ

### 1.รายละเอียดการขอทุนวิจัย

#### 1.1 ผู้ที่มีสิทธิ์ขอรับทุน

นักวิจัย อาจารย์ และนักวิชาการที่อยู่ในสถาบันศึกษาและหน่วยงานวิจัยอื่นๆ ของภาครัฐและภาคเอกชน

หน่วยงานของผู้ขอรับทุน ต้องมีโครงสร้างพื้นฐานเพียงพอที่จะรองรับให้มีการดำเนินการวิจัย พัฒนา และวิศวกรรมอย่างจริงจัง

#### 1.2 คุณสมบัติของผู้ขอรับทุน

- ไม่เป็นผู้ติดค้างการส่งรายงานต่างๆ ของโครงการวิจัยที่ได้รับทุนสนับสนุนจากสำนักงานฯ โดยไม่มีเหตุผลอันสมควร
- เป็นผู้มีความรู้ความสามารถ และเชี่ยวชาญตรงตามสาขาที่ดำเนินการวิจัย
- เป็นผู้มีความพร้อมในด้านเวลาที่จะดำเนินโครงการวิจัยให้สำเร็จได้ภายในระยะเวลาที่เหมาะสม

#### 1.3 ระยะเวลาที่เปิดให้ขอรับทุน

- ผู้ขอรับทุนสามารถส่งข้อเสนอโครงการวิจัยฯ ได้ตลอดปี โดยไม่มีระยะเวลาปิดรับสมัคร

#### 1.4 ลักษณะของโครงการวิจัยที่ขอรับทุน

- ☒ โครงการวิจัยฯ ควรมีศักยภาพ ดังนี้
  - มุ่งให้เกิดการใช้ประโยชน์ได้ในเชิงพาณิชย์ สาธารณะ เศรษฐศาสตร์ และ/หรืออุตสาหกรรมได้โดยมีผู้ใช้ที่ชัดเจน
  - มีคุณค่าทางวิชาการและนำไปสู่การเพิ่มขีดความสามารถทางวิทยาศาสตร์และเทคโนโลยี
  - นำไปสู่การปรับปรุงคุณภาพและเพิ่มผลผลิต และการเพิ่มมูลค่าของทรัพยากรด้านต่างๆ ของประเทศ
- ☒ โครงการวิจัยฯ ต้องมีวัตถุประสงค์และเป้าหมายที่ชัดเจนตามเรื่องราวที่จะทำการวิจัย

#### 1.5 การพิจารณาให้ทุนสนับสนุน

ข้อเสนอโครงการวิจัยฯ ทุกโครงการต้องผ่านการประเมินความเหมาะสมของโครงการในด้านหลักการ เหตุผล ความสำคัญของโครงการ ความเป็นไปได้ของเทคนิค และวิธีการที่น่าเสนอว่าสามารถดำเนินการวิจัยได้สำเร็จลุล่วงตามเป้าหมายและวัตถุประสงค์หรือไม่ โดยคณะอนุกรรมการประเมินข้อเสนอโครงการ ซึ่งประกอบด้วย ผู้เชี่ยวชาญ ที่มีความเชี่ยวชาญโดยตรงหรือเกี่ยวข้องกับข้อเสนอโครงการที่เสนอขอรับทุน และต้องผ่านการพิจารณาจากคณะอนุกรรมการเทคนิค โปรแกรม/เทคนิคเฉพาะด้าน และขออนุมัติโดยคณะกรรมการบริหารคลังเตอร์

#### 1.6 ขั้นตอนการขอรับทุนอุดหนุนการวิจัย พัฒนาและวิศวกรรม

2.6.1 ผู้ขอรับทุนส่งข้อเสนอโครงการโดยจัดทำรายละเอียดตามแนวทางการจัดทำข้อเสนอโครงการวิจัย พัฒนาและวิศวกรรมของสำนักงานฯ (รายละเอียดใน ข้อ 3. แบบข้อเสนอโครงการ และ ข้อ 4.งบประมาณในการดำเนินงานวิจัย)

2.6.2 สำนักงานฯ ตรวจสอบรายละเอียด ความสมบูรณ์ และพิจารณาข้อเสนอโครงการ ในเบื้องต้น

##### 2.6.2.1 ขอบเขตของโครงการวิจัย

พิจารณาว่าโครงการที่เสนอมายู่ในขอบเขตนโยบายการสนับสนุนของสำนักงานฯ หรือไม่ กรณีไม่เข้าขายนโยบายของสำนักงานฯ จะดำเนินการส่งต่อไปให้กิจกรรมอื่น หรือหน่วยงานอื่นที่เกี่ยวข้อง หรือปฏิเสธโครงการ

##### 2.6.2.2 ลักษณะของข้อเสนอโครงการ

ต้องมีความชัดเจนเพียงพอ และสอดคล้องตามหลักเกณฑ์การสนับสนุนโครงการวิจัย พัฒนาและวิศวกรรม โดยข้อเสนอโครงการต้องมีรายละเอียดครบถ้วนตามแบบข้อเสนอโครงการวิจัย

2.6.3 สำนักงานฯ แจ้งผลการพิจารณาในเบื้องต้นให้ผู้วิจัยทราบ เพื่อปรับปรุงแก้ไข หรือเพิ่มเติมรายละเอียด (ถ้ามี) จากนั้นข้อเสนอโครงการจะได้รับการพิจารณาโดยผู้เชี่ยวชาญในแต่ละสาขาที่เกี่ยวข้อง

##### 2.6.3.1 การพิจารณาโดยคณะอนุกรรมการประเมินข้อเสนอโครงการ

- คณะอนุกรรมการประเมินข้อเสนอโครงการ ประกอบด้วยผู้เชี่ยวชาญ ซึ่งมีความรู้ความสามารถโดยตรงหรือเกี่ยวข้องกับข้อเสนอโครงการที่เสนอขอรับทุน
- คณะอนุกรรมการฯ พิจารณา หลักการและเหตุผล ความสำคัญของโครงการ และความเป็นไปได้ของเทคนิคและวิธีการที่น่าเสนอ เพื่อพิจารณาแนวโน้มของความสำเร็จตามเป้าหมายและวัตถุประสงค์ของโครงการ

##### 2.6.3.2 การพิจารณาโดยคณะอนุกรรมการเทคนิคโปรแกรม/เทคนิคเฉพาะด้าน

- คณะอนุกรรมการฯ พิจารณา หลักการและเหตุผล ความสำคัญของโครงการ และความเป็นไปได้ของเทคนิคและวิธีการที่น่าเสนอ เพื่อพิจารณาแนวโน้มของความสำเร็จตามเป้าหมายและวัตถุประสงค์ของโครงการ โดยใช้ข้อคิดเห็นของคณะอนุกรรมการประเมินข้อเสนอโครงการเป็นข้อมูลประกอบการพิจารณา ด้วย

2.6.4 สำนักงานฯ นำข้อเสนอโครงการที่สมบูรณ์โดยผ่านการพิจารณาหรือปรับปรุงแก้ไขรายละเอียดแล้ว (ถ้ามี) เสนอต่อคณะกรรมการบริหารคลังเซลล์ เพื่อพิจารณาอนุมัติโครงการวิจัย พร้อมอนุมัติเงินอุดหนุนโครงการในปีที่ 1 ตามความเห็นของคณะอนุกรรมการประเมินข้อเสนอโครงการและคณะอนุกรรมการเทคนิคเฉพาะด้าน

2.6.5 เมื่อข้อเสนอโครงการได้รับการอนุมัติ สำนักงานฯ จะดำเนินการทำสัญญาตามแบบสัญญาอุดหนุนการวิจัย พัฒนา และวิศวกรรม ระหว่างหัวหน้าส่วนราชการของผู้รับทุนกับสำนักงานพัฒนาวิทยาศาสตร์และเทคโนโลยีแห่งชาติ

2.6.6 ผู้วิจัยเริ่มโครงการวิจัย

## 2.7 การประเมินความปลอดภัยทางชีวภาพของโครงการ

งานวิจัยที่เกี่ยวข้องกับการดัดแปลงพันธุกรรมในพืช สัตว์ และจุลินทรีย์ จะต้องผ่านการประเมินความปลอดภัยทางชีวภาพในระดับการทดลอง จากคณะกรรมการความปลอดภัยทางชีวภาพระดับสถาบัน (Institutional Biosafety Committee หรือ IBC) โดยแนบหนังสือหรือเอกสารเพื่อยืนยันความเห็นชอบจากคณะกรรมการฯ มาด้วย

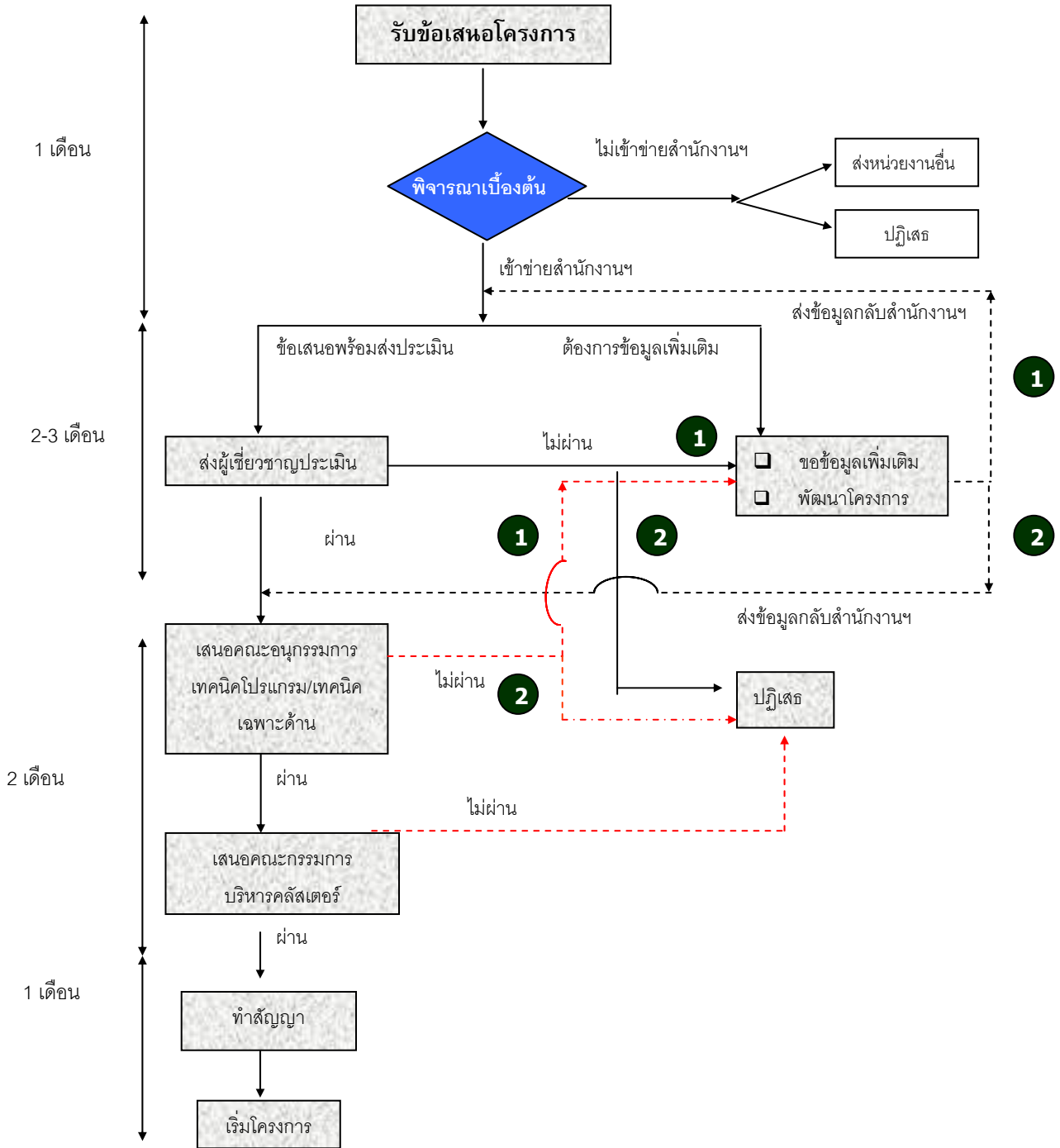
หากทั้งนี้สามารถขอข้อมูลเพิ่มเติมได้ที่

- โปรแกรมความปลอดภัยทางชีวภาพ ศูนย์พันธุวิศวกรรมและเทคโนโลยีชีวภาพ อีเมลล์ : [biosafety@biotec.or.th](mailto:biosafety@biotec.or.th) และเว็บไซต์ [www.biotec.or.th/biosafety](http://www.biotec.or.th/biosafety)
- รายละเอียดเพิ่มเติมใน ข้อ 4. คำอธิบายโครงการวิจัยที่เกี่ยวข้องกับการดัดแปลงพันธุกรรม

## 2.8 คณะกรรมการพิจารณาจริยธรรมการศึกษารวิจัยในคน (Ethical committee; EC)

งานวิจัยที่ใช้มนุษย์เป็นผู้ถูกวิจัย ซึ่งหมายถึง ร่างกาย สิ่งส่งตรวจต่าง ๆ จากร่างกาย การศึกษาที่เกี่ยวข้องกับจิตใจ อารมณ์ ความรู้สึกนึกคิด และข้อมูลต่างๆ ที่เกี่ยวข้อง จะต้องผ่านการพิจารณา ชี้แนะ และรับรองจากจากคณะกรรมการพิจารณาจริยธรรมการศึกษารวิจัยในคนในระดับสถาบัน (Institutional Review Board) โดยแนบหนังสือหรือเอกสารเพื่อยืนยันความเห็นชอบจากคณะกรรมการฯ มาด้วย

**2. ขั้นตอนการพิจารณาข้อเสนอโครงการวิจัย พัฒนาและวิศวกรรม**



### 3.แบบข้อเสนอโครงการ

#### ปกปิด

ฝ่ายบริหารจัดการคลัสเตอร์และโปรแกรมวิจัย  
สำนักงานพัฒนาวิทยาศาสตร์และเทคโนโลยีแห่งชาติ

รหัสโครงการ.....(ก่อนอนุมัติ)  
รหัสโครงการ.....(หลังอนุมัติ)  
(สำหรับเจ้าหน้าที่)

#### 1. ข้อมูลทั่วไป

ชื่อโครงการ (ไทย) .....  
(อังกฤษ) .....  
ชื่อหัวหน้าโครงการ (ไทย) .....  
(อังกฤษ) .....  
ตำแหน่ง .....  
หน่วยงานต้นสังกัด .....  
สถานที่ติดต่อ .....  
โทรศัพท์ .....  
โทรสาร .....  
อีเมล .....

ลายมือชื่อ.....

ชื่อหัวหน้าสถาบัน .....  
ตำแหน่ง (อธิการบดี หรืออธิบดี หรือเทียบเท่า) .....  
สถานที่ติดต่อ .....  
โทรศัพท์ .....  
โทรสาร .....

ลายมือชื่อ.....

ระยะเวลาของโครงการ.....ปี  
งบประมาณรวม.....บาท  
วันที่เสนอโครงการครั้งแรก.....  
ครั้งที่ 2 (กรณีที่มีการปรับปรุง).....  
ครั้งที่ 3 (กรณีที่มีการปรับปรุง).....

โครงการนี้หรือโครงการที่สืบเนื่องกันนี้ ได้ยื่นเสนอขอรับทุนหรือได้รับการสนับสนุนจาก สวทช. หรือหน่วยงานอื่น

- ไม่ได้ยื่นเสนอขอรับทุน
- ยื่นเสนอ โปรดระบุ
- ได้รับการสนับสนุน
  - จาก .....ชื่อโครงการ .....
  - (โปรดระบุความจำเป็นหรือความแตกต่างกับโครงการนี้)
  - ไม่ได้รับการสนับสนุน
  - อยู่ระหว่างการพิจารณาจาก.....(หน่วยงานให้ทุน).....

#### คำอธิบาย : ข้อมูลโดยทั่วไป

1. ชื่อโครงการ  
ควรใช้ชื่อที่สื่อถึงวัตถุประสงค์และแผนงานวิจัยโดยตรง ไม่ควรใช้คำที่มีความหมายกว้างหรือแคบเกินไป โดยระบุทั้งชื่อภาษาไทยและภาษาอังกฤษที่สอดคล้องกัน
2. หัวหน้าโครงการ  
ระบุชื่อหัวหน้าโครงการเป็นภาษาไทยและภาษาอังกฤษ และระบุตำแหน่ง/ ที่อยู่/ โทรศัพท์/ โทรสาร/อีเมล ที่ติดต่อได้โดยสะดวก พร้อมลงลายมือชื่อ
3. หัวหน้าสถาบัน (ตำแหน่งเทียบเท่าอธิการบดี หรืออธิบดี หรือผู้ได้รับมอบอำนาจ)  
ระบุชื่อ/ตำแหน่ง/ที่อยู่/โทรศัพท์/โทรสาร ที่ติดต่อได้โดยสะดวก พร้อมลงลายมือชื่อ

**2. คณะผู้วิจัย**

หัวหน้าโครงการ/ผู้ร่วมโครงการ/ผู้ช่วยวิจัย  
ชื่อ (นาย/นาง/นางสาว).....  
ตำแหน่ง.....คุณวุฒิ.....  
ความชำนาญ/ความสนใจพิเศษ.....  
สถานที่ติดต่อ.....  
โทรศัพท์/โทรสาร.....  
อีเมล.....  
ความรับผิดชอบต่อโครงการที่เสนอ (ระบุส่วนงาน)..... คิดเป็น ..... % ของงานทั้งหมด  
ความรับผิดชอบต่อโครงการอื่นๆ ซึ่งยังอยู่ระหว่างดำเนินการ  
(ถ้ามี โปรดระบุชื่อโครงการและแหล่งทุนสนับสนุน).....  
ลงชื่อ .....

**คำอธิบาย :** คณะผู้วิจัย

- 1. แนบประวัติเต็มของแต่ละท่านต่อท้ายข้อเสนอโครงการวิจัยฯ
- 2. ในกรณีที่มีปรึกษาโครงการให้แสดงรายชื่อพร้อมลายมือชื่อด้วย ทั้งนี้ที่ปรึกษาจะไม่ได้รับค่าตอบแทน

**3. บทคัดย่อ (ไทย)**

.....  
.....  
.....  
(อังกฤษ) .....

**คำอธิบาย :** บทคัดย่อ

เขียนบทคัดย่อทั้งภาษาไทยและภาษาอังกฤษ โดยมีความยาวของบทคัดย่อไม่เกิน 1 หน้ากระดาษขนาด A4 โดยระบุถึงการวิจัยในลักษณะย่อ กระทัดรัด มีสาระสำคัญ เนื้อหาควรครอบคลุมถึงวัตถุประสงค์ ขอบเขตการวิจัย และผลงานที่คาดว่าจะได้รับ และระบุคำสำคัญ (Key words) ของโครงการ ทั้งภาษาไทยและภาษาอังกฤษไว้ในส่วนท้ายของบทคัดย่อ

**4. เป้าหมาย**

.....  
.....  
.....

**คำอธิบาย :** เป้าหมาย

เป็นการระบุผลงานหลักของโครงการในเชิงปริมาณและ/หรือคุณภาพที่วัดได้ ระบุผู้ได้ประโยชน์หรือผู้นำผลงานไปใช้ หากผลงานเป็นไปตามที่คาดหมาย

**5. วัตถุประสงค์เชิงกิจกรรม**

.....  
.....  
.....

**คำอธิบาย :** วัตถุประสงค์เชิงกิจกรรม

เป็นการระบุสิ่งที่โครงการต้องการศึกษาเพื่อแก้ปัญหาหรือให้บรรลุผลตามเป้าหมายและให้มีความสอดคล้องกับแผนงาน

**6. ผลกระทบเชิงเศรษฐศาสตร์ สังคม และสิ่งแวดล้อม**

.....  
.....  
.....

**คำอธิบาย :** ผลกระทบเชิงเศรษฐศาสตร์ สังคม และสิ่งแวดล้อม

เป็นการแสดงให้เห็นว่าโครงการวิจัยนี้สามารถก่อให้เกิดผลกระทบต่อเศรษฐกิจ สังคม และสิ่งแวดล้อมอย่างไร เช่น ก่อนที่จะมีโครงการวิจัยฯ มีผลผลิตต่ำ ต้นทุนสูง เกิดความสูญเสียทางด้านเศรษฐกิจ เป็นสินค้าที่ต้องนำเข้า หากโครงการวิจัยฯ นี้สำเร็จจะมีส่วนการแก้ปัญหาหรือสร้างโอกาสได้มากน้อยเพียงใด รวมถึงการมีส่วนในการเพิ่มศักยภาพในการผลิต/การแข่งขันของสินค้า และการให้บริการภายในประเทศได้อย่างไร และด้วยมูลค่าเท่าใด หรือเป็นการแสดงว่าผลของโครงการวิจัยฯ มีส่วนทำให้วิถีชีวิต โครงสร้างทางสังคม สภาพแวดล้อม และสุขภาพของคนไทยเปลี่ยนแปลงไปในทางใด หรือแสดงให้เห็นว่าจะมีส่วนในการช่วยแก้ปัญหาด้านสิ่งแวดล้อมอย่างไร

**7. การพัฒนาเทคโนโลยี**

.....  
.....  
.....

**คำอธิบาย :** การพัฒนาเทคโนโลยี

ระบุเทคโนโลยีที่จะได้รับการพัฒนาจากโครงการวิจัยฯ พร้อมทั้งชี้แจงว่าเทคโนโลยีหรือวิธีการที่เลือกใช้มีข้อดีหรือข้อได้เปรียบจากเทคโนโลยีหรือวิธีการที่มีอยู่ในปัจจุบันและแบบอื่นๆ อย่างไร

**8. ที่มาของโครงการ และผลงานที่มีมาก่อน**

**8.1 ที่มาของโครงการ**

.....  
.....  
.....

**8.2 ผลงานที่มีมาก่อน**

.....  
.....  
.....

**8.3 การตรวจสอบทรัพย์สินทางปัญญาและ/หรือ สิทธิบัตรที่เกี่ยวข้อง**

.....  
.....  
.....

**คำอธิบาย :** ที่มาของโครงการและผลงานที่มีมาก่อน

1. อธิบายที่มาของโครงการ และเหตุผลที่เสนอโครงการวิจัยฯ พร้อมระบุปัญหาที่โครงการวิจัยฯ ต้องการแก้ไข หรือมีส่วนช่วยให้ดีขึ้น
2. นำเสนอผลงานและความรู้ที่มีมาก่อนทั้งของนักวิจัยอื่นๆ และของคณะผู้วิจัยชุดนี้ เช่น ข้อมูลที่เกี่ยวข้องกับโครงการวิจัยฯ ซึ่งจำเป็นต้องอ้างแหล่งข้อมูลให้ชัดเจน และทันสมัย พร้อมทั้งเสนอรายการเอกสารอ้างอิง ดอนท้ายของข้อเสนอโครงการวิจัยฯ
3. นำเสนอผลการตรวจสอบทรัพย์สินทางปัญญาและ/หรือ สิทธิบัตรที่เกี่ยวข้องกับโครงการวิจัยฯ ของนักวิจัยทั้งในประเทศและต่างประเทศ และของคณะผู้วิจัยชุดนี้

**9. แผนงานวิจัย**

.....  
 .....  
 .....

**คำอธิบาย : แผนงานวิจัย**

ส่วนนี้เป็นหัวใจของข้อเสนอโครงการวิจัยฯ จำเป็นอย่างยิ่งที่ต้องเขียนให้ชัดเจนและละเอียดมากที่สุดเท่าที่จะให้ได้ พร้อมอ้างถึงเอกสารที่จำเป็น โดยให้ระบุที่มาของวัสดุ (Material) ที่นำมาใช้ในการวิจัยและวิธีการวิจัย เนื่องจากผู้ประเมินโครงการวิจัยฯ อาจเป็นผู้เชี่ยวชาญในเทคโนโลยีนั้นๆ แต่ต่างสาขา และมีความประสงค์จะเข้าใจรายละเอียดแผนงานเพียงพอก่อนให้ความเห็นต่อโครงการ

**ตารางที่ 9.1 แผนงานวิจัย**

วัตถุประสงค์	แผนงานวิจัย	ปีที่ 1		ปีที่ 2		ปีที่ 3		ชื่อนักวิจัย ที่รับผิดชอบ
		เดือนที่ 1-6	เดือนที่ 7-12	เดือนที่ 1-6	เดือนที่ 7-12	เดือนที่ 1-6	เดือนที่ 7-12	
1. ....	1.1 ..... 1.2 .....							
2. ....	2.1 ..... 2.2 .....							
3. ....	3.1 ..... 3.2 .....							

**ตารางที่ 9.2 ผลงานในแต่ละช่วงเวลา**

ปีที่	เดือนที่	ผลงานที่คาดว่าจะสำเร็จ
1	1 - 6	
	7 - 12	
2	1 - 6	
	7 - 12	
3	1 - 6	
	7 - 12	



ตารางที่ 9.3 ผลงานที่คาดว่าจะได้รับจากโครงการวิจัยฯ เป็นจำนวนนับ

ผลงาน	ดัชนีชี้วัด (ระบุรายละเอียด)	ปีที่1		ปีที่2		ปีที่3		รวม
		1-6	7-12	1-6	7-12	1-6	7-12	
1. ต้นแบบผลิตภัณฑ์ โดยระบุ ดังนี้ 1.1 ระดับอุตสาหกรรม 1.2 ระดับภาคสนาม 1.3 ระดับห้องปฏิบัติการ								
2. ต้นแบบเทคโนโลยี โดยระบุ ดังนี้ 2.1 ระดับอุตสาหกรรม 2.2 ระดับภาคสนาม 2.3 ระดับห้องปฏิบัติการ								
3. สิทธิบัตร/อนุสิทธิบัตร/ลิขสิทธิ์/ เครื่องหมายการค้า								
4. บทความทางวิชาการ 4.1 วารสารระดับนานาชาติ 4.2 วารสารระดับชาติ								
5. องค์ความรู้ (โปสเตอร์)								
6. การใช้ประโยชน์เชิงพาณิชย์ 6.1 การถ่ายทอดเทคโนโลยี 6.2 การฝึกอบรม 6.3 การจัดสัมมนา								
7. การใช้ประโยชน์เชิงสาธารณะ 7.1 การถ่ายทอดเทคโนโลยี 7.2 การฝึกอบรม 7.3 การจัดสัมมนา								
8. การผลิตนักศึกษา 8.1 ปริญญาตรี 8.2 ปริญญาโท 8.3 ปริญญาเอก								
9. การเสนอผลงานในการประชุม 9.1 การประชุม/สัมมนาระดับ นานาชาติ 9.2 การประชุม/สัมมนาระดับชาติ								
10. เอกสารทางวิชาการ (Technical paper)								
11. หนังสือ/ตำราวิชาการ (copyright)								
12. วิทยานิพนธ์								
13. ข้อเสนอแนะเชิงนโยบาย								
14. การให้บริการวิเคราะห์ทดสอบ								

**คำอธิบาย : ตารางในแผนงานวิจัย**

1. ตารางที่ 9.1 แผนงานวิจัย : ให้จัดทำตารางสรุปแสดงกิจกรรมต่างๆ ที่เสนอว่าจะดำเนินการพร้อมระยะเวลาที่ต้องใช้ของแต่ละกิจกรรม นับตั้งแต่เริ่มโครงการ จนถึงสิ้นสุดโครงการ
2. ตารางที่ 9.2 ผลงานในแต่ละช่วงเวลา : ให้ระบุผลงานที่จะได้จากการทำวิจัยให้ชัดเจน
3. ตารางที่ 9.3 ผลงานที่คาดว่าจะได้รับจากโครงการวิจัยฯ เป็นจำนวนนับ พร้อมทั้งกำหนดตัวชี้วัดและค่าตัวชี้วัดเป็นจำนวนนับ ซึ่งตัวชี้วัดนี้จะเป็นสิ่งที่บ่งบอกประสิทธิผลของโครงการวิจัย เช่น จำนวนรูปแบบของผลงานวิจัย จำนวนบทความที่ตีพิมพ์ จำนวนสิทธิบัตร การพัฒนากำลังคน เป็นต้น

**คำจำกัดความ**

1. ดันแบบผลิตภัณฑ์/เทคโนโลยี
  - 1.1 ระดับห้องปฏิบัติการ หมายถึง ดันแบบที่แสดงผลการทดสอบซึ่งสามารถทำงานได้จริงในบริบทของห้องปฏิบัติการ
  - 1.2 ระดับภาคสนาม หมายถึง ดันแบบที่มีคุณลักษณะเฉพาะที่จำเป็นในสภาพแวดล้อมการใช้งานจริง และต้องแสดงผลการทำงานของดันแบบที่ผ่านการทดสอบตามคุณลักษณะที่จำเป็นในสภาพแวดล้อมการใช้งานจริงอย่างมีนัยสำคัญ
  - 1.3 ระดับอุตสาหกรรม หมายถึง ดันแบบที่มีคุณลักษณะซึ่งได้จากการสำรวจความต้องการของผู้ใช้งานก่อนการพัฒนาจริง และควรทั้งแนบเอกสารที่แสดงถึงภาระผูกพันกับผู้รับมอบ (ผู้รับประโยชน์) เพื่อให้ผู้รับมอบสามารถนำไปใช้หรือหาประโยชน์จากดันแบบดังกล่าวต่อไป ตัวอย่างเช่น MOU สัญญาซื้อขายสัญญาการให้สิทธิในเทคโนโลยี เป็นต้น
2. องค์ความรู้ หมายถึง ความรู้จากผลงานวิจัยที่จะนำไปสู่การเกิดกระบวนการผลิต หรือเทคโนโลยีใหม่
3. การใช้ประโยชน์เชิงพาณิชย์ หมายถึง ผลงานวิจัยที่สามารถนำไปใช้ในเชิงการค้า หรืออุตสาหกรรมได้
4. การใช้ประโยชน์ในเชิงสาธารณะ หมายถึง ผลงานที่สามารถเผยแพร่ให้กับประชาชน โดยการจัดฝึกอบรม สัมมนา ประชุม

**10. ความร่วมมือกับสถาบันอื่น**

.....  
.....  
.....

**คำอธิบาย : ความร่วมมือกับสถาบันอื่น**

ถ้ามี ให้ระบุชื่อหน่วยงานทั้งภาครัฐและภาคเอกชนที่จะร่วมมือในการดำเนินโครงการวิจัยฯ และอธิบายสิ่งที่หน่วยงานนั้นๆ จะให้ความร่วมมือได้ เช่น วัตถุประสงค์ อุปกรณ์ทดสอบ สถานที่ หรือบุคลากรร่วมดำเนินการบางส่วน เป็นต้น พร้อมแนบเอกสารยืนยันความร่วมมือในตอนท้ายของข้อเสนอโครงการวิจัยฯ

**11. อุปกรณ์และสถานที่ที่มีอยู่**

.....  
.....  
.....

**คำอธิบาย : อุปกรณ์และสถานที่ที่มีอยู่**

ให้ข้อมูลเกี่ยวกับอุปกรณ์/ครุภัณฑ์ต่างๆ ที่เกี่ยวข้องในโครงการวิจัยฯ ที่คณะผู้วิจัย/หน่วยงานมีอยู่ ระดับความพร้อมในการใช้งาน ต้องดัดแปลง ซ่อมแซมเพิ่มเติมหรือไม่ อย่างไร และให้ข้อมูลเกี่ยวกับสถานที่ที่ใช้ดำเนินการระบุให้ชัดเจนว่ามีความพร้อมหรือต้องปรับปรุงหรือไม่ อย่างไร

**12. งบประมาณ**

คำอธิบาย : งบประมาณ

การใช้จ่ายเงินของโครงการวิจัยฯ ที่ได้รับทุนอุดหนุนจากสำนักงานฯ ซึ่งเป็นเงินอุดหนุนจากเงินงบประมาณของรัฐบาลไทยนั้น ให้ถือปฏิบัติตามระเบียบของส่วนราชการของผู้รับทุน ทั้งนี้ให้อยู่ภายใต้แนวทางในข้อ 4 งบประมาณในการดำเนินงานวิจัย

รายละเอียด ปีที่.....  
 งบประมาณ .....บาท  
 ตารางที่ 12.1 แสดงงบประมาณสำหรับดำเนินการวิจัย

รายการ	ปีที่.....
	จำนวนเงิน
<b>ก. งบประมาณในการดำเนินการวิจัย</b>	
<b>1. ค่าตอบแทนและค่าจ้าง</b>	
1.1 ค่าตอบแทนคณะผู้วิจัย (แสดงเป็นรายบุคคล)	
1.1.1 ชื่อ .....	
1.1.2 ชื่อ .....	
1.2 ค่าจ้าง (ระบุจำนวนอัตรา คุณวุฒิ และคิดอัตราค่าจ้างตามที่กำหนด)	
1.2.1 ชื่อ .....	
เงินเดือน .....บาท	
วุฒิ .....	
ประสบการณ์ในการทำงาน..... ปี	
<b>2. ค่าวัสดุ</b>	
2.1 .....(รายละเอียด).....	
<b>3. ค่าครุภัณฑ์ (ไม่เกิน 1 ล้านบาท)</b>	
.....(รายละเอียด).....	
<b>4. ค่าใช้สอย (ค่าวิเคราะห์ตัวอย่าง ค่าเดินทางระหว่างปฏิบัติงาน ฯลฯ)</b>	
4.1 ค่าจ้างวิเคราะห์หรือทดสอบตัวอย่าง ..... (รายละเอียด).....	
4.2 ค่า ..... (รายละเอียด).....	
<b>5. ค่าบริหารโครงการ ไม่เกิน 10 %</b>	
<b>รวม</b>	

ข. หมวดทุนการพัฒนาบุคลากรในระดับปริญญาโท และ/หรือปริญญาเอก	ปีที่.....
	จำนวนเงิน
1.1 ชื่อนักศึกษา .....	
ศึกษาในระดับ .....	
หัวข้อวิทยานิพนธ์ .....	
1.2 ชื่อนักศึกษา .....	
ศึกษาในระดับ .....	
หัวข้อวิทยานิพนธ์ .....	
<b>รวม</b>	
<b>รวมทั้งสิ้น</b>	

ตารางที่ 12.2 แผนการใช้จ่ายงบประมาณในการดำเนินการวิจัยตลอดโครงการ..... ปี

รายการค่าใช้จ่าย	ปีที่ 1		ปีที่ 2		ปีที่ 3		รวม
	งวดที่ 1	งวดที่ 2	งวดที่ 1	งวดที่ 2	งวดที่ 1	งวดที่ 2	
<b>ก. งบประมาณในการดำเนินการวิจัย</b>							
1. ค่าตอบแทนและค่าจ้าง							
1.1 ค่าตอบแทนคณะผู้วิจัย							
1.2 ค่าจ้าง							
2. ค่าวัสดุ							
3. ค่าครุภัณฑ์ (ไม่เกิน 1 ล้านบาท)							
4. ค่าใช้สอย							
4.1 ค่าจ้างวิเคราะห์ตัวอย่าง							
4.2 ค่า.....							
4.3 ค่า.....							
5. ค่าบริหารโครงการ (ไม่เกิน 10 %)							
รวมแต่ละงวด							
<b>ข. ทุนการพัฒนาบุคลากรในระดับ</b>							
รวมแต่ละงวดทั้งสิ้น							
รวมแต่ละปีทั้งสิ้น							

**รายละเอียดชี้แจงเหตุผลความจำเป็นในการจัดซื้อครุภัณฑ์ (พร้อมแนบรายละเอียดของครุภัณฑ์ที่จะจัดซื้อ)**

ครุภัณฑ์ .....  
 ลักษณะการใช้และความจำเป็นต่อโครงการวิจัยที่ขอการสนับสนุน .....  
 ประโยชน์ของครุภัณฑ์นี้ที่จะมีต่อไปหลังจากโครงการวิจัยเสร็จสิ้นลง .....  
 สถานภาพของครุภัณฑ์นี้ในหน่วยงานของท่าน (กรุณาทำเครื่องหมายที่หน้าหัวข้อ)

ไม่มีครุภัณฑ์นี้เลย

มีครุภัณฑ์ที่ลักษณะการใช้งานใกล้เคียงกัน คือ

ครุภัณฑ์

สถานภาพและการใช้งานในปัจจุบัน

1. ....
2. ....

ปัจจุบันมีอยู่แล้ว โดยมีสถานภาพและการใช้งานดังนี้

13. เอกสารอ้างอิง

14. ประวัติคณะผู้วิจัย

**คำอธิบาย : ประวัติคณะผู้วิจัย**

ได้แก่ หัวหน้าโครงการวิจัยฯ ผู้ร่วมโครงการวิจัยฯ และผู้ร่วมวิจัยทุกท่าน โดยให้ระบุประวัติการศึกษา ประวัติการทำงาน ความเชี่ยวชาญ และผลงานวิจัยที่ตีพิมพ์ในวารสารวิชาการ การประชุมวิชาการ หรือรางวัลทางวิชาการที่ได้รับ

15. เอกสารยืนยันความร่วมมือกับหน่วยงาน บริษัท หรืออุตสาหกรรม

.....  
.....  
.....

**คำอธิบาย :** เอกสารยืนยันความร่วมมือกับหน่วยงาน บริษัท หรืออุตสาหกรรม

หนังสือหรือเอกสารแสดงความร่วมมือจากภาคอุตสาหกรรม เช่น สนใจการใช้ผลงานที่จะได้จากโครงการวิจัยฯ ให้การสนับสนุนงบประมาณบางส่วน หรือให้ใช้วัสดุ สถานที่ อุปกรณ์ หรือบุคลากรบางส่วนของหน่วยงาน บริษัท หรืออุตสาหกรรมในการร่วมดำเนินงานวิจัย

16. เอกสารยืนยันความเห็นชอบจากคณะกรรมการความปลอดภัยทางชีวภาพระดับสถาบัน (Institutional Biosafety Committee หรือ IBC)

.....  
.....  
.....

**คำอธิบาย :** เอกสารยืนยันความเห็นชอบจากคณะกรรมการความปลอดภัยทางชีวภาพระดับสถาบัน (Institutional Biosafety Committee หรือ IBC)

งานวิจัยที่เกี่ยวข้องกับการดัดแปลงพันธุกรรมในพืช สัตว์ และจุลินทรีย์ จะต้องผ่านการประเมินความปลอดภัยทางชีวภาพในระดับการทดลอง จากคณะกรรมการความปลอดภัยทางชีวภาพระดับสถาบัน (Institutional Biosafety Committee หรือ IBC) โดยแนบหนังสือหรือเอกสารเพื่อยืนยันความเห็นชอบจากคณะกรรมการฯ มาด้วย เพื่อแสดงให้เห็นว่าข้อเสนอโครงการดังกล่าวผ่านการประเมินความปลอดภัยทางชีวภาพจากคณะกรรมการฯ เรียบร้อยแล้ว ทั้งนี้หากข้อเสนอโครงการอยู่ระหว่างการประเมินความปลอดภัยทางชีวภาพและไม่สามารถส่งเอกสารมาพร้อมกับข้อเสนอโครงการ สามารถส่งเพิ่มเติมหลังจากส่งข้อเสนอโครงการให้สำนักงานฯ เรียบร้อยแล้ว

ท่านสามารถขอข้อมูลเพิ่มเติมได้ที่

- โปรแกรมความปลอดภัยทางชีวภาพ ศูนย์พันธุวิศวกรรมและเทคโนโลยีชีวภาพ อีเมล : [biosafety@biotec.or.th](mailto:biosafety@biotec.or.th) และเว็บไซต์ [www.biotec.or.th/biosafety](http://www.biotec.or.th/biosafety)
- รายละเอียดเพิ่มเติมในข้อ 5 คำอธิบายโครงการวิจัยที่เกี่ยวข้องกับการดัดแปลงพันธุกรรม

17. คณะกรรมการพิจารณาจริยธรรมการศึกษาวิจัยในคน (Ethical committee; EC)

.....  
.....  
.....

งานวิจัยที่ใช้มนุษย์เป็นผู้ถูกวิจัย ซึ่งหมายรวมถึง ร่างกาย สิ่งส่งตรวจต่าง ๆ จากร่างกาย การศึกษาที่เกี่ยวกับจิตใจ อารมณ์ ความรู้สึกนึกคิด และข้อมูลต่างๆ ที่เกี่ยวข้อง จะต้องผ่านการพิจารณา ชี้นำ และรับรองจากคณะกรรมการพิจารณาจริยธรรมการศึกษาวิจัยในคนในระดับสถาบัน (Institutional Review Board) โดยแนบหนังสือหรือเอกสารเพื่อยืนยันความเห็นชอบจากคณะกรรมการฯ มาด้วย ทั้งนี้หากข้อเสนอโครงการอยู่ระหว่างการพิจารณาจากคณะกรรมการฯ และไม่สามารถส่งเอกสารมาพร้อมกับข้อเสนอโครงการ สามารถส่งเพิ่มเติมหลังจากส่งข้อเสนอโครงการให้สำนักงานฯ เรียบร้อยแล้ว

## 4. งบประมาณในการดำเนินการวิจัย

### 1. หมวดค่าตอบแทนและค่าจ้าง

#### 1.1 หมวดค่าตอบแทนคณะผู้วิจัย

ค่าตอบแทนจะจ่ายให้กับนักวิจัยซึ่งสามารถแบ่งเวลามาทำการวิจัยได้โดยไม่เสียหยุดงาน  
ในความรับผิดชอบประจำ โดยความยินยอมของต้นสังกัด

#### การคำนวณอัตราค่าตอบแทน

$$\text{อัตราค่าตอบแทน} = A \times B \times C$$

- A = อัตราเงินเดือนปัจจุบันที่ได้รับจากต้นสังกัด (ไม่รวมผลประโยชน์ตอบแทนอื่น)  
B = ร้อยละของเวลาปฏิบัติงานวิจัยในโครงการวิจัยฯ  
C = องค์กรปกครองส่วนท้องถิ่นในช่วง 1.0 – 1.5  
(ค่านี้ขึ้นกับความเชี่ยวชาญและความรับผิดชอบในโครงการวิจัยฯ)

#### หลักการคำนวณค่า B :

- ก. เวลาทำการใน 1 วัน หรือเท่ากับ 8 ชั่วโมง เทียบเป็น 100 %  
ข. เวลาปฏิบัติงานในความรับผิดชอบ เช่น งานสอนหนังสือ และอื่นๆ 7 ชั่วโมง เท่ากับ 60 %  
ดังนั้นเวลานอกเหนือจากการปฏิบัติงานในความรับผิดชอบใน 1 วันคือ เวลาที่นักวิจัยจะใช้เพื่อทำงาน  
โครงการวิจัยฯ นี้ คือไม่เกิน 40 %

#### เงื่อนไข

ผู้วิจัยต้องใช้เวลาในการทำวิจัยทุกโครงการของสำนักงานพัฒนาวิทยาศาสตร์และเทคโนโลยี  
แห่งชาติ (สวทช.) รวมแล้วไม่เกิน 40 % ของเวลาปฏิบัติงานปกติ ยกเว้นนักวิจัยบางคนที่อาจ  
สามารถทำงานวิจัยได้หลายโครงการวิจัยฯ ในเวลาเดียวกัน แต่ต้องมีเอกสารยืนยัน (ยินยอม) จากต้น  
สังกัดว่ามีเวลาที่สามารถทำงานวิจัยได้มากกว่า 40 %

#### บุคคลที่มีการยกเว้นค่าตอบแทน

- ที่ปรึกษาโครงการวิจัย
- นักวิจัยและผู้ช่วยนักวิจัย ซึ่งเป็นพนักงานหรือลูกจ้างของ สวทช.
- พนักงานของหน่วยงานรัฐที่บริหารงานนอกระบบราชการ
- นักวิจัยที่อยู่ในระหว่างการได้รับทุนต่างๆ ดังนี้
  - ทุนส่งเสริมวิชาชีพนักวิจัย (รางวัลพัฒนาวิชาชีพนักวิจัยและทุนวิจัยอาวุโส) ของ สวทช.
  - เมธีวิจัยของสำนักงานกองทุนสนับสนุนการวิจัย

#### 1.2. หมวดค่าจ้าง

- ค่าจ้างจะจ่ายให้กับผู้ช่วยวิจัยตามคุณวุฒิและประสบการณ์ภายในกรอบจำนวนอัตราที่ได้รับอนุมัติ
- การบรรจุบุคคลให้ดำรงตำแหน่งผู้ช่วยวิจัยในครั้งแรกจะต้องบรรจุในอัตราค่าจ้างขั้นต้นของตำแหน่ง  
นั้นๆ เว้นแต่บุคคลนั้น มีประสบการณ์ในการทำงานที่เกี่ยวข้อง โดยมีหนังสือรับรองจากที่ทำงานเดิม  
อาจให้ได้รับค่าจ้างเพิ่มขึ้นตามจำนวนปีที่ มีประสบการณ์
- การปรับอัตราค่าจ้างให้ปรับได้ตามสมควร ไม่เกิน 10 % เมื่อผู้ช่วยวิจัยได้ปฏิบัติงานมาครบ 1 ปี
- ค่าแรงจ้างเหมา ให้คำนวณตามความเหมาะสม เช่น ค่าจ้างคนงานดูแลแปลงเกษตร ค่าจ้างเก็บข้อมูล  
 เป็นต้น

#### ตารางที่ 1.1 อัตราค่าจ้างขั้นต้นของผู้ช่วยวิจัย (สำหรับการทำงานเต็มเวลา)

ระดับ	อัตราจ้าง (หน่วย: บาท)
ปริญญาโท	12,000 – 25,000
ปริญญาตรี	10,000 – 15,000
ปวส.	9,000 ขึ้นไป
ปวช.	6,000 ขึ้นไป

#### หมายเหตุสำหรับหมวด 1.1 ค่าตอบแทน และหมวด 1.2 ค่าจ้าง

- หมวด 1 ค่าตอบแทนและหมวด 2 ค่าจ้าง เมื่อรวมกันแล้วจะต้องไม่เกิน 30 % ของงบประมาณรวมทั้งหักค่า  
ครุภัณฑ์และหมวดทุนพัฒนาบุคลากรระดับปริญญาโทและปริญญาเอก ทั้งนี้ สำนักงานฯ จะพิจารณาสัดส่วน  
ในหมวดนี้ตามความเหมาะสมของเนื้อหาในโครงการ

2. นักวิจัยที่ต้นสังกัดมีวิธีการบริหารอยู่นอกงบประมาณราชการ สำนักงานฯ จะคิดค่าตอบแทนเป็นสัดส่วนกับงบประมาณรวม โดยหมวดค่าตอบแทนและหมวดค่าจ้างทั้งหมดรวมกันแล้วไม่เกิน 30 % ของงบประมาณรวมทั้งหักครุภัณฑ์และหมวดทุนพัฒนาบุคลากรระดับปริญญาโทและปริญญาเอก ทั้งนี้ สำนักงานฯ จะพิจารณาสัดส่วนความเหมาะสมตามเนื้อหาของโครงการ

## **2. หมวดค่าวัสดุ**

หมายถึงค่าวัสดุวิทยาศาสตร์ และ/ หรือวัสดุทางการเกษตร (ไม่รวมวัสดุสำนักงาน เช่น กระดาษ เครื่องเขียน เป็นต้น) ทั้งนี้ให้ระบุรายละเอียดและแจ้งรายการเท่าที่จะทำได้ เช่น ค่าสารเคมี เครื่องแก้ว และอาหารเลี้ยงเชื้อ เป็นต้น

## **3. หมวดค่าครุภัณฑ์ (ไม่เกิน 1 ล้านบาท)**

สำนักงานฯ มีนโยบายในการสนับสนุนเฉพาะ *ครุภัณฑ์ที่จำเป็น* สำหรับโครงการวิจัยฯ ที่เสนอขอทุนเท่านั้น ทั้งนี้ให้เขียนความจำเป็นและรายละเอียดของครุภัณฑ์ไว้ในข้อเสนอโครงการวิจัยฯ ด้วย โดยการสนับสนุนในหมวดนี้ต้องอยู่ภายใต้เงื่อนไข ดังนี้

- 3.1 การอนุมัติค่าครุภัณฑ์จะอนุมัติเป็นรายการ ภายในวงเงินไม่เกินที่กำหนดไว้
- 3.2 การใช้จ่ายเงินในหมวดค่าครุภัณฑ์ ต้องเป็นไปตามรายการและจำนวนเงินในข้อมูลของโครงการวิจัยฯ โดยไม่สามารถเฉลี่ยจ่ายระหว่างรายการได้ เว้นแต่ได้รับอนุมัติเพิ่มเติมจากสำนักงานฯ ก่อนดำเนินการ
- 3.3 การเบิกจ่ายค่าครุภัณฑ์ที่จัดซื้อโดยตรงจากผู้ขายในต่างประเทศโดยการเปิด L/C ผู้วิจัยไม่สามารถ เบิกจ่ายค่าดอกเบี้ยธนาคารได้ ต้องนำค่าดอกเบี้ยฯ ส่งคืนสำนักงานฯ ส่วนค่าเก็บรักษาให้เบิกจ่ายได้ ไม่เกิน 45 วัน
- 3.4 การจัดซื้อครุภัณฑ์จากต่างประเทศ ควรกำหนดเงื่อนไขการจ่ายเงินให้ผู้ขายเป็นผู้รับภาระในส่วนของค่าใช้จ่ายอื่นๆ ที่เกิดขึ้นในต่างประเทศที่มีใช้คาชนสง และค่าประกันภัย
- 3.5 ครุภัณฑ์ที่มีราคาเกินกว่ารายการละ 500,000 บาท สำนักงานฯ จะโอนเงินให้โครงการวิจัยต่อเมื่อโครงการวิจัยฯ ได้ส่งใบเสนอราคาเป็นทางการ (Performa Invoice) ให้สำนักงานฯ ก่อนและจ่ายตามราคาจริง
- 3.6 เมื่อสิ้นสุดโครงการ ครุภัณฑ์จะเป็นกรรมสิทธิ์ของผู้รับทุน ต่อเมื่อโครงการต้องดำเนินการสำเร็จตามวัตถุประสงค์ที่กำหนดไว้ และผ่านการประเมินเรียบร้อยแล้ว ทั้งนี้ ผู้รับทุนต้องบำรุงรักษาให้ครุภัณฑ์อยู่ในสภาพที่ใช้การได้ต่อไป

## **4. หมวดค่าใช้จ่าย**

เป็นค่าใช้จ่ายในการดำเนินการวิจัย เช่น ค่าจ้างวิเคราะห์ตัวอย่าง ค่าเดินทาง ที่พัก เบี้ยเลี้ยง น้ำมันเชื้อเพลิง ค่าปรับปรุงสถานที่ ค่าซ่อมแซมหรือบำรุงรักษาครุภัณฑ์ ค่าสาธารณูปโภค ค่าจ้างผลิตหรือทำอุปกรณ์ เป็นต้น

### **4.1 หมวดค่าจ้างวิเคราะห์ตัวอย่าง**

เป็นการวิเคราะห์ตัวอย่างที่โครงการวิจัยฯ ไม่วิเคราะห์เอง เช่น การวิเคราะห์ตัวอย่างที่ต้องอาศัยเครื่องมือราคาแพง ทั้งนี้ให้ระบุชนิดและประเภทการวิเคราะห์ และจำนวนตัวอย่างที่จะวิเคราะห์ รวมทั้งระบุสถานที่ที่นำตัวอย่างไปวิเคราะห์ด้วย

### **4.2 ค่าเดินทางระหว่างปฏิบัติการในโครงการ**

เป็นค่าเดินทางเพื่อปฏิบัติงานโครงการวิจัยฯ ให้แจ้งรายละเอียดต่างๆ เช่น ค่าเดินทาง ค่าที่พัก ค่าเบี้ยเลี้ยง เป็นต้น และควรระบุจำนวนครั้งที่เดินทาง เพื่อใช้ในการเปรียบเทียบกับแผนการดำเนินงาน

### **4.3 ค่าปรับปรุงสถานที่**

เป็นค่าซ่อมแซมสถานที่ และห้องปฏิบัติการ โดยชี้แจงสภาพเดิมที่เป็นอยู่ และปัญหาที่เกี่ยวข้อง โดยในหมวดนี้สามารถจัดสรรให้เฉพาะในปีแรกเท่านั้น

### **4.4 หมวดค่าซ่อมแซม/บำรุงรักษาครุภัณฑ์**

ในกรณีซ่อมแซมครุภัณฑ์ให้ระบุว่าครุภัณฑ์ใดบ้างที่จำเป็นต้องซ่อมแซม พร้อมทั้งชี้แจงสภาพเดิมที่ใช้ อยู่ และปัญหาของครุภัณฑ์นั้นๆ

### **4.5 ค่าใช้จ่ายอื่น ๆ**

## 5. หมวดค่าบริหารโครงการ (Overhead)

5.1 เป็นค่าใช้จ่ายที่ต้นสังกัดของหัวหน้าโครงการวิจัยฯ หักเก็บไว้เป็นค่าสาธารณูปโภค และค่าใช้จ่ายต่างๆ ตามที่ถูกหักเก็บจริง แต่ไม่เกิน 10 % ของงบประมาณรวมที่หักค่าครุภัณฑ์แล้ว

5.2 โครงการวิจัยที่มีงบประมาณรวมมากกว่า 5 ล้านบาท สำนักงานฯ ขอสงวนสิทธิ์ในการพิจารณาการบริหารโครงการเป็นกรณีพิเศษ ตามลักษณะของโครงการ

### ข. หมวดทุนการพัฒนาบุคลากรระดับปริญญาโทและปริญญาเอก

สำนักงานฯ มีนโยบายในการสนับสนุนการทุนการพัฒนาบุคลากรระดับปริญญาโทและปริญญาเอก โดยเน้นการเสริมฐานกำลังคนในโครงการงานวิจัยที่ได้รับการสนับสนุนจากสำนักงานฯ ทั้งนี้ให้ระบุหัวข้อวิทยานิพนธ์ (และรายชื่อนักศึกษา หากสามารถระบุได้) ไว้ในข้อเสนอโครงการวิจัย

#### เงื่อนไขการขอรับทุนพัฒนาบุคลากรระดับปริญญาโทและปริญญาเอก

- ☐ ระยะเวลาของโครงการวิจัย ไม่ต่ำกว่า 2 ปี
- ☐ หากมีการผู้ช่วย หรือนักวิจัยอยู่ในโครงการ ปริมาณงานต้องสัมพันธ์กับจำนวนคนในโครงการ
- ☐ ข้าราชการ เจ้าหน้าที่หรือผู้ที่ลาเรียนโดยได้รับเงินเดือนจากต้นสังกัดจะไม่ได้รับค่าใช้จ่ายประจำเดือน
- ☐ อาจารย์ที่ปรึกษาจะเป็นผู้ดูแลและรับผิดชอบการศึกษาวิจัย และการรายงานผลการศึกษารายงานของนักศึกษาเพื่อเสนอสำนักงานฯ ทราบ หากผู้รับทุนไม่ส่งรายงานตามกำหนดหรือผลการเรียนและการศึกษารายงานไม่เป็นที่น่าพอใจ สำนักงานฯ มีสิทธิ์ในการงดให้ทุนต่อไปได้
- ☐ มีการนำเสนอผลงานจากการศึกษารายงานในการประชุมวิชาการที่จัดขึ้นในประเทศหรือต่างประเทศ หรือตีพิมพ์ผลงานในวารสารวิชาการระดับชาติหรือนานาชาติอย่างน้อย 1 เรื่อง โดยระบุการรับทุนการพัฒนาบุคลากรระดับปริญญาโทและปริญญาเอกภายในประเทศของสำนักงานฯ ให้ชัดเจนในสิ่งพิมพ์และวิทยานิพนธ์ที่แสดงผลงานของผู้รับทุน
- ☐ ไม่มีเงื่อนไขผูกมัดให้ผู้รับทุนทำงานชดใช้ทุน ณ ที่ใด ๆ
- ☐ การสิ้นสุดสัญญาเมื่อผู้รับทุนสำเร็จการศึกษาในหลักสูตรที่ได้รับทุน กรณีที่ผู้รับทุนถูกส่งให้ออกหรือลาออกจากหลักสูตรที่ได้รับทุนก่อนสำเร็จการศึกษา ผู้รับทุนจะต้องชดใช้ทุนที่รับไปทั้งหมดคืน สำนักงานฯ
- ☐ ผู้รับทุนจะต้องชดใช้ทุนคืนหากกระทำผิดเงื่อนไขการรับทุน เว้นแต่ จะมีเหตุสุดวิสัยซึ่งได้รับความเห็นชอบจากสำนักงานฯ ไม่ต้องชดใช้ทุน
- ☐ จัดส่งวิทยานิพนธ์จำนวน 1 เล่ม ต่อนักศึกษา 1 คน มายังสำนักงานฯ ภายหลังจากสำเร็จการศึกษา

#### คุณสมบัตินักศึกษาในโครงการวิจัยฯ

- มีอาจารย์ที่ปรึกษาหรืออาจารย์ที่ปรึกษาร่วม เป็นหัวหน้าโครงการวิจัยที่ได้รับการสนับสนุนจากสำนักงานพัฒนาวิทยาศาสตร์และเทคโนโลยีแห่งชาติ
- ผู้ได้รับทุนจะต้องสามารถ **สอบเข้าเรียน** ในสถาบันการศึกษาของรัฐ และ ต้องศึกษาเต็มเวลา
- มีคะแนนเฉลี่ยสะสมระดับปริญญาตรีไม่ต่ำกว่า 2.50 สำหรับผู้สมัครระดับปริญญาโท และคะแนนเฉลี่ยสะสมระดับปริญญาโทไม่ต่ำกว่า 3.50 สำหรับผู้สมัครระดับปริญญาเอก
- ลงทะเบียนเรียนและศึกษาในสถาบันการศึกษามาแล้วไม่เกิน 2 ปี
- มีคุณสมบัติตามเกณฑ์ที่มหาวิทยาลัยกำหนด
- ต้องไม่ได้รับทุนอื่นซ้ำซ้อน

#### องค์ประกอบของทุน

ผู้ได้รับทุนจะได้รับการสนับสนุน

<b>ระดับปริญญาโท</b>	<b>ไม่เกิน 136,000 บาท/ปี</b>
- ค่าเล่าเรียน ค่าบำรุงต่างๆ จ่ายตามจริงแต่ไม่เกิน	40,000 บาท/ปี
- ค่าใช้จ่ายประจำเดือนๆ ละ ไม่เกิน 8,000 บาท เป็นเงิน	96,000 บาท/ปี
<b>ระดับปริญญาเอก</b>	<b>ไม่เกิน 160,000 บาท/ปี</b>
- ค่าเล่าเรียน ค่าบำรุงต่างๆ จ่ายตามจริงแต่ไม่เกิน	40,000 บาท/ปี
- ค่าใช้จ่ายประจำเดือนๆ ละ ไม่เกิน 10,000 บาท เป็นเงิน	120,000บาท/ปี

#### ระยะเวลาทุน

ปริญญาโท	ไม่เกิน 2 ปี
ปริญญาเอก	ไม่เกิน 3 ปี



**ค. งบประมาณการนำเสนอผลงานวิจัยในต่างประเทศ**

นอกจากงบประมาณในการดำเนินงานวิจัยแล้ว สำนักงานฯ ยังส่งเสริมและสนับสนุนให้มีการเสนอผลงานจากโครงการวิจัยฯ ที่ได้รับทุนสนับสนุนจากสำนักงานฯ ในการประชุมวิชาการต่างๆ ในต่างประเทศด้วย **งบประมาณส่วนนี้หากท่านต้องการรับทุน ขอให้หัวหน้าโครงการส่งเรื่องขอสนับสนุนเข้ามาที่สำนักงานฯ หลังจากได้รับอนุมัติโครงการแล้ว** โดย สำนักงานฯ มีเงื่อนไขในการพิจารณา ดังนี้

**1. รายละเอียดโดยรวมของการเสนอผลงานวิจัย**

นักวิจัยที่มีความประสงค์จะขอรับการสนับสนุนค่าใช้จ่ายในการเสนอผลงานวิจัยให้ระบุ

- 1.1 ชื่อการประชุมที่จะไปเสนอผลงาน
- 1.2 สถานที่ที่จะเสนอผลงานวิจัย โดยระบุชื่อเมือง และชื่อประเทศ
- 1.3 กำหนดเวลา (เดือน/ปี) ที่จะเสนอผลงาน
- 1.4 งบประมาณการค่าใช้จ่าย

**2. เงื่อนไขสำหรับการสนับสนุนค่าใช้จ่ายในการเสนอผลงานวิจัย**

- 2.1 เป็นผลงานของโครงการวิจัยฯ ที่อยู่ระหว่างได้รับการสนับสนุนจากสำนักงานฯ และมีผลงานความก้าวหน้าของโครงการวิจัยฯ ระดับหนึ่ง (ประมาณ 1 ปี) หรือหลังจากโครงการวิจัยฯ สิ้นสุดแล้วไม่เกิน 1 ปี
- 2.2 สำนักงานฯ ให้การสนับสนุนการนำเสนอผลงานวิจัยในต่างประเทศจำนวน 1 ครั้งต่อ 1 คนและต่อ 1 โครงการวิจัยฯ
- 2.3 สำนักงานฯ จะพิจารณาให้การสนับสนุนไม่เกิน 50% ของค่าใช้จ่ายทั้งหมด โดยต้องมีการสนับสนุนจากหน่วยงานอื่นควบคู่ด้วย
- 2.4 นักวิจัยต้องทำหนังสือเพื่อขออนุมัติจากสำนักงานฯ หากนักวิจัยมีความชัดเจนว่าจะเสนอผลงานแน่นอน พร้อมทั้งเอกสารยืนยันการตอบรับให้เสนอผลงานจากผู้จัดประชุม งบประมาณการค่าใช้จ่าย และ/หรือหนังสือยืนยันจากหน่วยงานอื่นๆ ที่สนับสนุนอีก 50 % หากได้รับการอนุมัติ สำนักงานฯ จะสนับสนุนค่าใช้จ่ายโดยผ่านสถาบันต้นสังกัด
- 2.5 การเสนอผลงานวิจัยต้องระบุว่าได้รับการสนับสนุนจาก สำนักงานฯ ด้วย

