

การพัฒนายกระดับเกษตรกรผู้เลี้ยงโคเนื้อพื้นที่ทุ่งกุลาร้องไห้ ด้วยวิทยาศาสตร์ เทคโนโลยี และนวัตกรรม

วัตถุประสงค์

1. เพื่อถ่ายทอดเทคโนโลยีและนวัตกรรม ยกระดับกลุ่มผู้เลี้ยงโคเนื้อพื้นที่ทุ่งกุลาร้องไห้ เชื่อมโยงตลาดรับซื้อ
2. เพื่อพัฒนานวัตกรรมชุมชน ด้านการผสมเทียม และการดูแลสุขภาพโคเนื้อ



สวทช
NSTDA

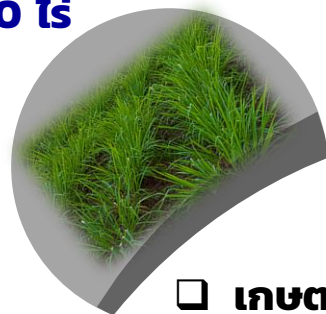
🎯 การพัฒนาโคเนื้อ

โคเนื้อแม่พันธุ์ได้รับการผสมเทียมและผสมพันธุ์จากพ่อพันธุ์ที่โตไว ตรงตามความต้องการของตลาด อย่างน้อย **400 ตัว** ผลิตลูกโคเนื้ออย่างน้อย **200 ตัว**



🎯 อาหารโค

ต้นแบบแปลงหญ้าอาหารสัตว์จำนวน **20 ไร่**
(มีแปลงสาริต จำนวน 20 ไร่)



🎯 พัฒนาศักยภาพเกษตรกร

- ❑ เกษตรกรกลุ่มผู้เลี้ยงโคเนื้อพื้นที่ทุ่งกุลาร้องไห้ได้รับการถ่ายทอดเทคโนโลยีและนวัตกรรม **1,500 คน**
- ❑ ผลิตนักผสมเทียมชุมชนจำนวน **10 คน** ให้บริการเกษตรกรในพื้นที่ (ผลิตแล้ว **24 คน**)

🎯 การผลิตไบโอแก๊สจากมูลโค

ชุมชนที่ใช้ประโยชน์จากก๊าซชีวภาพจำนวน **5 ชุมชน**



- ❑ เกษตรกรมีรายได้เพิ่มขึ้นร้อยละ **10**
- ❑ คนจนในมิติเศรษฐกิจ **50 คน** รายได้ก้าวพ้นเส้นความยากจน

🎯 ต้นแบบฟาร์ม GFM

ฟาร์มโคเนื้อที่ได้มาตรฐาน Good Farming Management : GFM (ต้นแบบฟาร์ม GFM) **5 ฟาร์ม**



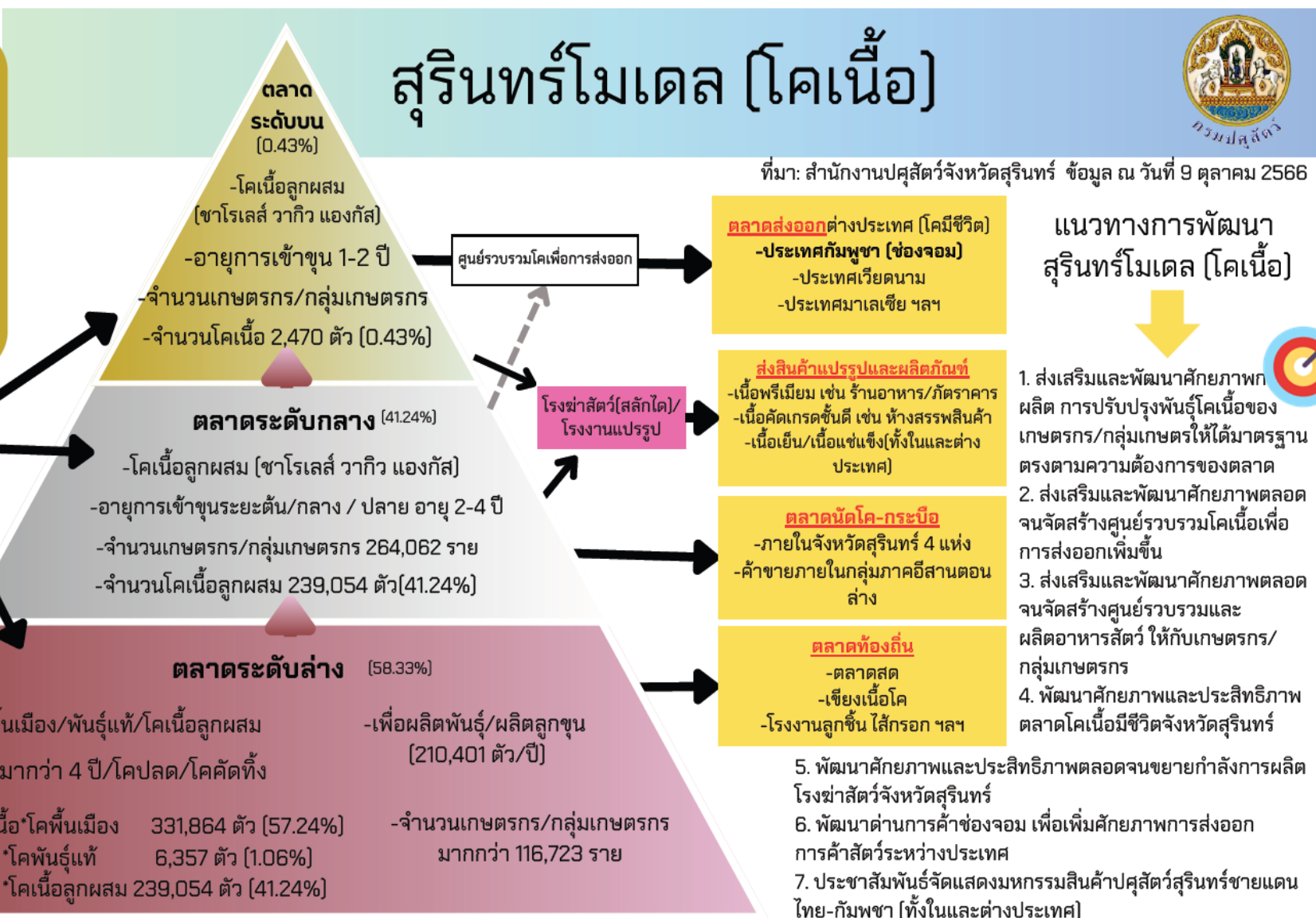
เป้าหมาย จ.สุรินทร์ : พัฒนาโคเนื้อ 80 ตัว แปลงหญ้าอาหารสัตว์ 5 ไร่ พัฒนาศักยภาพเกษตรกร 300 คน นักผสมเทียม 2 คน ฟาร์ม GFM 1 ฟาร์ม ไบโอแก๊ส 1 ชุมชน

ความสอดคล้องของโครงการกับแผนยุทธศาสตร์ด้านปศุสัตว์จังหวัดสุรินทร์



โคเนื้อสุรินทร์ ปี 2566 : 606,096 ตัว เกษตรกรผู้เลี้ยงโค 107,542 คน

- หน่วยงานสนับสนุน**
- สำนักงานจังหวัดสุรินทร์
 - กรมปศุสัตว์
 - สำนักงานปศุสัตว์จังหวัดสุรินทร์
 - ด่านกักกันสัตว์สุรินทร์
 - ศวพ.สุรินทร์
 - ศูนย์พัฒนาและวิจัยกระบือ
 - สำนักงานพาณิชย์จังหวัดสุรินทร์
 - ด่านศุลกากรจังหวัดสุรินทร์
 - หอการค้าจังหวัดสุรินทร์
 - องค์กรปกครองส่วนท้องถิ่น
 - สำนักงานอุตสาหกรรมจังหวัดสุรินทร์
 - มหาวิทยาลัย



ตลาดบนและกลาง
กลุ่มวิสาหกิจชุมชนผู้เลี้ยงโคขุนคุณภาพสุรินทร์วากิว (สลักโค) ผลิตโคขุนคุณภาพ **360 ตัว/ปี**

- แนวทางการพัฒนาสุรินทร์โมเดล (โคเนื้อ)**
- ส่งเสริมและพัฒนาศักยภาพการผลิต การปรับปรุงพันธุ์โคเนื้อของเกษตรกร/กลุ่มเกษตรกรให้ได้มาตรฐานตรงตามความต้องการของตลาด
 - ส่งเสริมและพัฒนาศักยภาพตลอดจนจัดสร้างศูนย์รวบรวมโคเนื้อเพื่อการส่งออกเพิ่มขึ้น
 - ส่งเสริมและพัฒนาศักยภาพตลอดจนจัดสร้างศูนย์รวบรวมและผลิตอาหารสัตว์ ให้กับเกษตรกร/กลุ่มเกษตรกร
 - พัฒนาศักยภาพและประสิทธิภาพตลาดโคเนื้อมีชีวิตจังหวัดสุรินทร์

ความต้องการของตลาดที่เพิ่มขึ้นต่อปี

ปี 2567	36 ตัว/ปี
ปี 2568	72 ตัว/ปี
ปี 2569	108 ตัว/ปี
ปี 2570	144 ตัว/ปี

แนวโน้มความต้องการเพิ่มขึ้นเฉลี่ย 3 ตัว/เดือน

- พัฒนาศักยภาพและประสิทธิภาพตลอดจนขยายกำลังการผลิตโรงฆ่าสัตว์จังหวัดสุรินทร์
- พัฒนาด้านการค้าช่องจอม เพื่อเพิ่มศักยภาพการส่งออกการค้าสัตว์ระหว่างประเทศ
- ประชาสัมพันธ์จัดแสดงมหรหรมสินค้าปศุสัตว์สุรินทร์ชายแดนไทย-กัมพูชา (ทั้งในและต่างประเทศ)

การพัฒนาเกษตรกรผู้เลี้ยงโคเนื้อในพื้นที่ทุ่งกุลาร้องไห้ ด้วยวิทยาศาสตร์ เทคโนโลยี และนวัตกรรม

การพัฒนาสายพันธุ์โคเนื้อเชื่อมตลาด

- ❑ สร้างนวัตกรรมชุมชนด้านการผสมเทียมและการดูแลสุขภาพโคเนื้อ 4 คน



- ✓ การผสมเทียมโคเนื้อ
- ✓ การเหนี่ยวนำการตกไข่
- ✓ การตรวจการตั้งท้อง



เกียรติศักดิ์ อานประโคน
ตำบลสระขุด

นคร ชาร์พร
ตำบลเมืองบัว

กฤษฎา จรลำไถ
ตำบลยะวิ็ก

อภัย พันธุ์ศรี
ตำบลหนองเรือ

ฟาร์ม GFM

- ❑ การพัฒนาฟาร์มโคเนื้อที่ได้มาตรฐาน Good Farming Management : GFM



- ✓ หัวเชื้อจุลินทรีย์ช่วยลดกลิ่นในฟาร์ม
- ✓ การจัดการฟาร์ม GFM
- ✓ การผลิตไบโอแก๊สจากมูลโค/ปุ๋ย

Feed Center

- ❑ จัดทำแปลงสาริตปลูกพืชอาหารสัตว์ พื้นที่ทุ่งดอกกรัก ต.นาหนองไผ่ อ.ชุมพลบุรี จำนวน 6 ไร่ ร่วมกับเทศบาลตำบลนาหนองไผ่ เกษตรกร 91 คน



- ✓ เทคโนโลยีการปลูกพืชอาหารสัตว์
- ✓ การผลิตอาหาร TMR
- ✓ ผลงานแสงอาทิตย์

★ กลุ่มเป้าหมายโครงการ อ.ชุมพลบุรี

- กลุ่มเกษตรกรผู้เลี้ยงโค ต.ชุมพลบุรี เกษตรกร 20 คน โคเนื้อ 40 ตัว
- กลุ่มเลี้ยงโคกระบือก้าหน้าเมืองบัว ต.เมืองบัว เกษตรกร 30 คน โคเนื้อ 150 ตัว
- กลุ่มผู้เลี้ยงโควากิว ต.หนองเรือ เกษตรกร 12 คน โคเนื้อ 100 ตัว



การพัฒนายกระดับเกษตรกรผู้เลี้ยงโคเนื้อพื้นที่ทุ่งกุลาร้องไห้ ด้วยวิทยาศาสตร์ เทคโนโลยี และนวัตกรรม

แปลงสาธิตพืชอาหารสัตว์ จำนวน 6 ไร่ ทุ่งดอกกรัก ต.นาหนองไผ่ อ.ชุมพลบุรี ปลวกเมื่อวันที่ 23 มิถุนายน 2566



6 พันธุ์ : เนเปียร์ปากช่อง/เนเปียร์ จีน
 เฉ่า/หญ้าหวานอิสราเอล/
 แพงโกลา/ไต้/ถั่วคาวาเคต

- แปลงสาธิตเรียนรู้การผลิตหญ้าอาหารสัตว์
- แหล่งก่อนพันธุ์หญ้าอาหารสัตว์กระจายในพื้นที่



ลงพื้นที่สำรวจระบบสูบน้ำพลังงานแสงอาทิตย์ (ทุ่งดอกกรัก)

- แผงโซลาร์เซลล์และจุดเชื่อมต่อใช้งานได้ปกติ
- ควรเปลี่ยนปั้มน้ำเป็นปั้มหอยโข่งแทนแบบจุ่ม และเพิ่มระบบอินเวอร์เตอร์แปลงไฟกระแสตรงเป็นกระแสสลับ